



# Årsrapport 2008

Statsforvaltningerne

# Indhold

<b>1. Beretning</b> .....	<b>1</b>
1.1 Præsentation af statsforvaltningerne .....	1
1.2 Årets faglige resultater .....	2
1.3 Årets økonomiske resultat .....	3
1.6 Forventninger til det kommende år .....	5
1.7 Oversigt over hovedkonti .....	6
<b>2. Målrapportering</b> .....	<b>7</b>
2.1. Skematisk oversigt .....	7
2.2. Uddybende analyser og vurderinger .....	7
2.2.1 Generelt om målopfyldelsen 2008 .....	7
2.2.2 Det familieretlige område .....	8
2.2.3 Nævnsområdet .....	9
2.2.3 Trivselsundersøgelse .....	10
2.3 Redegørelse for reservation .....	10
<b>3. Regnskab</b> .....	<b>12</b>
3.1 Anvendt regnskabspraksis .....	12
3.2 Resultatopgørelse .....	12
3.3 Balance .....	14
3.4 Egenkapitalforklaring .....	14
3.5 Opfølgning på likviditetsordning .....	15
3.6 Opfølgning på lønsumsloft .....	15
3.7 Bevillingsregnskab 2008 .....	15
<b>4. Påtegning</b> .....	<b>17</b>
4.1 Fremlæggelse .....	17
4.2 Påtegning .....	18
<b>Noter til resultatopgørelsen</b> .....	<b>19</b>
Note 1. Personaleoversigt .....	19
Note 2. Ekstraordinære indtægter .....	19
<b>Noter til balancen</b> .....	<b>20</b>
Note 3. Immaterielle anlægsaktiver .....	20
Note 4. Materielle anlægsaktiver .....	21
Note 5. Hensatte forpligtigelser .....	21
<b>Bilag</b> .....	<b>22</b>
Årets resultatopfyldelse .....	22
Oversigt over aktiviteter 2008 .....	23
Indtægtsdækket virksomhed, §15.17.01.90. Resultat ultimo 2008 .....	23
Tilskudsfinansieret virksomhed, §15.17.01.97. Resultat ultimo 2008 .....	23
Nøgletal .....	24

# 1. Beretning

## 1.1 Præsentation af statsforvaltningerne

De 5 regionale statsforvaltninger blev etableret som en del af kommunalreformen pr. 1. januar 2007. Efter i 2007 at have været gennem en omfattende flytte- og etableringsproces, har statsforvaltningerne i 2008 fokuseret på at konsolidere sig med nye opgaver og sammenbragte sekretariater og dermed på at skabe stabil drift.

Statsforvaltningerne hører organisatorisk og budgetmæssigt under Velfærdsministeriet.

Hovedparten af statsforvaltningernes opgaver løses inden for familie- og personretten. Her afgøres sager om bl.a. opløsning af ægteskab, forældremyndighed og samvær, børnebidrag, faderskabssager samt adoption. Desuden varetages opgaver vedr. udstedelse af registreringsbevis til EU-borgere, opgaver inden for tilsyn og klagesagsbehandling i forhold til kommunerne samt sekretariatsbetjening af en række råd og nævn, herunder inden for socialretten (De Sociale Nævn og Beskæftigelsesankenævne). Endelig sekretariatsbetjener statsforvaltningerne Jordbrugskommissionerne og de regionale udviklingsråd.

Den brede opgaveportefølje følger af, at statsforvaltningerne har flere hvervgivere. For Velfærdsministeriet udføres opgaver vedrørende klagesagsbehandling i de sociale nævn og det kommunale tilsyn samt de regionale udviklingsråd. Derudover varetages opgaver for Justitsministeriet (Familiestyrelsen og Civilstyrelsen), Integrationsministeriet, Beskæftigelsesministeriet, Sundhedsministeriet, FødevareErhverv samt Økonomi- og Erhvervsministeriet.

Statsforvaltningernes styringsgrundlag er udmøntet i fem resultatkontrakter, som er ens i grundsubstansen, men som også beskriver individuelle initiativmål. Resultatkontrakternes resultatkrav er koblet til et målhierarki, hvor udgangspunktet er fælles mission og visioner. Statsforvaltningernes mission er formuleret således:

### Statsforvaltningernes mission

*Statsforvaltningen skal give borgere og samfund størst mulig værdi inden for de givne rammer. Missionen opfyldes løbende gennem ydelser til borgerne og myndigheder og gennem erfaringsopsamling, udviklings- og informationsvirksomhed*

Missionen skal opfyldes gennem følgende vision:

- god service til borgere, myndigheder mv.
- inddragelse af borgeren for at opnå holdbare løsninger
- korrekte og forståelige afgørelser
- korte sagsbehandlingstider
- god faglig kvalitet i opgavevaretagelsen
- produktiv og effektiv opgavevaretagelse
- erfaringsopsamling, vidensdeling og – formidling
- en attraktiv og udviklende arbejdsplads

## Årets faglige resultater

### 1.2 Årets faglige resultater

Statsforvaltningernes faglige resultater måles i forhold til de resultatkrav, som er opstillet i resultatkontrakterne for 2008. Samlet indeholder resultatkontrakten 2008 for hver statsforvaltning 27 resultatkrav.

Den samlede målopfyldelse i 2008 er på 92,9 pct., hvilket er ca. 6 pct. højere end i 2007. Målopfyldelsesgraden vurderes som tilfredsstillende, mere herom i afsnit 2 og bilaget til årsrapporten.

**Table 1.1 Omkostninger og resultatkrav<sup>1</sup>**

Produkt/opgave	Omkostninger	Opfyldte	Delvist opfyldte	Ikke opfyldte
		resultatkrav	resultatkrav	resultatkrav
	Mio. kr	Antal	Antal	Antal
<b>Produktionsmål (sagsbehandlingstider og fristmål)</b>	-	<b>2</b>	<b>6</b>	<b>4</b>
- Frist for mødeindkaldelse 15 dage				x
- Frist for mødeafvikling 30 dage				x
- Forligsprocent mindst 60 (forældremyndighedssager)		x		
- Gns. sagsbehandlingstid, separation og skilsmisse: 13 uger		x		
- Gns. sagsbehandlingstid, bidragsager: 9 uger				x
- Gns. sagsbehandlingstid adoption, fase 1: 13 uger				x
- Gns. sagsbehandlingstid adoption, fase 3: 13 uger			x	
- Gns. sagsbehandlingstid, værgemål: 8 uger			x	
- Gns. sagsbehandlingstid på nævnsområdet: 13 uger			x	
- Gns. sagsbehandlingstid, kommunalt tilsyn: 20 uger			x	
- Gns. sagsbehandlingstid, psykiatiske patientklagenævne: 2 uger			x	
- Andel nævnsafgørelser: minimum 40 pct.			x	
<b>Produktionsmål (verserende sager)</b>	-	<b>3</b>	<b>3</b>	<b>0</b>
- Familieretten			x	
- Jordbrugskommissionerne		x		
- Nævnsområdet			x	
- Det kommunale tilsyn		x		
- Adoption		x		
- Værgemål			x	
<b>Service og kvalitetskrav</b>	-	<b>3</b>	<b>0</b>	<b>0</b>
- Kvalitetsmåling, oversendelse af sager til retterne		x		
- Brugerundersøgelse (vejledningsmødet)		x		
- Udarbejdelse af telefonpolitik		x		
<b>Personaleområdet</b>	-	<b>3</b>	<b>0</b>	<b>0</b>
- Gennemførelse af årlige medarbejdersamtaler		x		
- Gennemførelse af trivselsundersøgelse		x		
- Afholdelse af supervisorsmøder for børnesagskyndige rådgivere		x		
<b>Formidling</b>	-	<b>3</b>	<b>0</b>	<b>0</b>
- Styrke formidling af faglig information		x		
- Gennemførelse af praksisundersøgelse		x		
- Udarbejdelse af presse- og kommunikationsstrategi		x		
<b>I alt (=ordinære driftsomkostninger 2008, jf. resultatopgørelse)</b>	<b>464.071</b>	<b>14</b>	<b>9</b>	<b>4</b>

Hovedparten af resultatkravene kan karakteriseres som eksterne og borgerrettede. De vedrører produktionen og sætter standarder for den gennemsnitlige sagsbehandlingstid og antal af verserende sager på udvalgte områder. Ligeledes er der opstillet fristmål, som angiver, at der i 80 pct. af alle tvistsager om forældremyndighed og samvær skal indkaldes til møde inden 15 dage, og at parterne skal være tilbudt mødet inden 30 dage efter modtagelsen af ansøgningen i 70 pct. af tvistsagerne. Det har ikke i 2008 været muligt for statsforvaltningerne at overholde fristmålene. Ligeledes har det samlet set været vanskeligt at opfylde resultatkravet vedr. den gennemsnitlige sagsbehandlingstid i adoptionsforløbets fase 1 og på bidragsområdet. På nævnsområdet har enkelte statsforvaltninger fortsat svært ved at overholde kravet om en gennemsnitlig sagsbehandlingstid på 13 uger, ligesom der heller ikke er opnået fuld målopfyldelse, hvad angår verserende sager. Det skyldes bl.a. at der er sket en væsentlig stigning i sager til beskæftigelsesankenævnet.

<sup>1</sup> Delvist opfyldte resultatkrav defineres som, når mindst to statsforvaltninger opfylder resultatkravet.

De øvrige resultatmål vedrører service og kvalitet, og omfatter bl.a. krav til udarbejdelse af telefonpolitik og krav til gennemførelse af såvel brugerundersøgelse som kvalitetsmåling (oversendelse af sager til retten). Vedrørende forhold på arbejdspladsen har der været gennemført en trivselsundersøgelse. Endelig er der sat fokus på formidling, bl.a. har statsforvaltningerne udarbejdet en presse- og kommunikationsstrategi.

**Tabel 1.2. Udgifter fordelt på arbejdsområder**

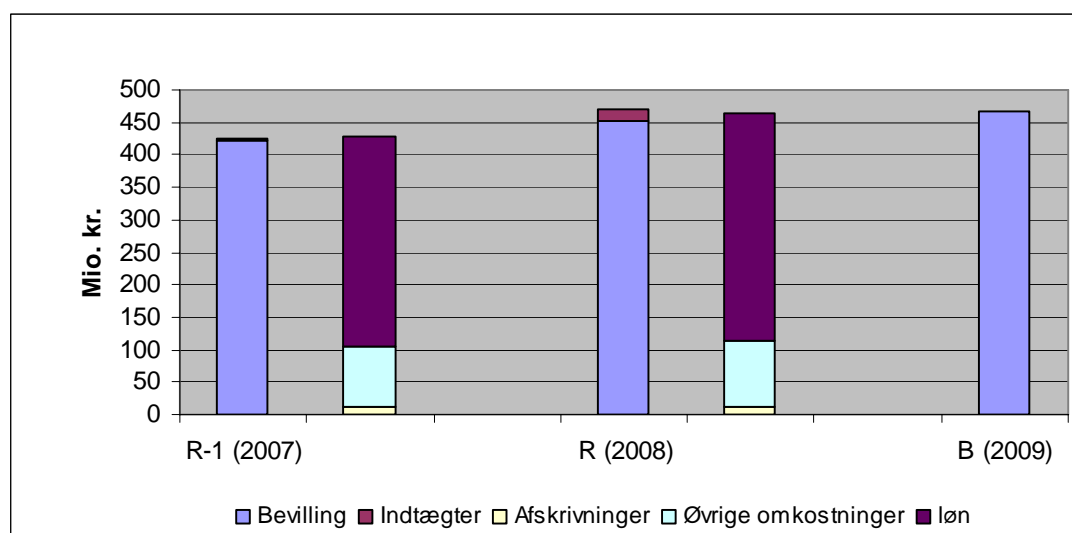
Arbejdsområder	mio. kr
Familieretten (ægteskabsager, samvær, børnebidrag mv.)	212.992
Personretten (adoption, udlændingesager, værgemål, navnesager mv.)	82.905
Jordbrugsområdet	25.824
Socialretten (nævnsområdet, praksisundersøgelser mv)	114.616
Øvrige lovområder (kommunalt tilsyn, byggesager mv.)	18.333
Andre opgaver (kongehus, valg, udviklingsråd mv.)	9.401
I alt (= ordinære driftsomkostninger 2008, jf. resultatopgørelse)	<b>464.071</b>

### 1.3 Årets økonomiske resultat

Regnskabsresultatet for 2008 viser et mindreforbrug på 4,25 mio. kr. Heri indgår, at statsforvaltningerne har brugt ca. 7,7 mio. kr. af en reserveret bevilling. Midlerne er anvendt til Lean-projekter, generel styrkelse af sagsbehandlingen samt lokaletilpasninger som følge af Øst-aftalen. Endvidere indgår det i årets resultat, at der er flyttet 6,6 mio. kr. fra balancen, idet der i tidligere år har været hensat for mange midler til reetablering.

I 2008 udgjorde den indtægtsførte bevilling 452,4 mio. kr. og ekstraordinære indtægter på 17,7 mio. kr. De samlede omkostninger og afskrivninger udgjorde tilsammen 465,9 mio. kr. Mindreforbruget tilskrives derfor den ekstraordinære indtægt på 6,6 mio. kr. som er flyttet fra hensættelserne.

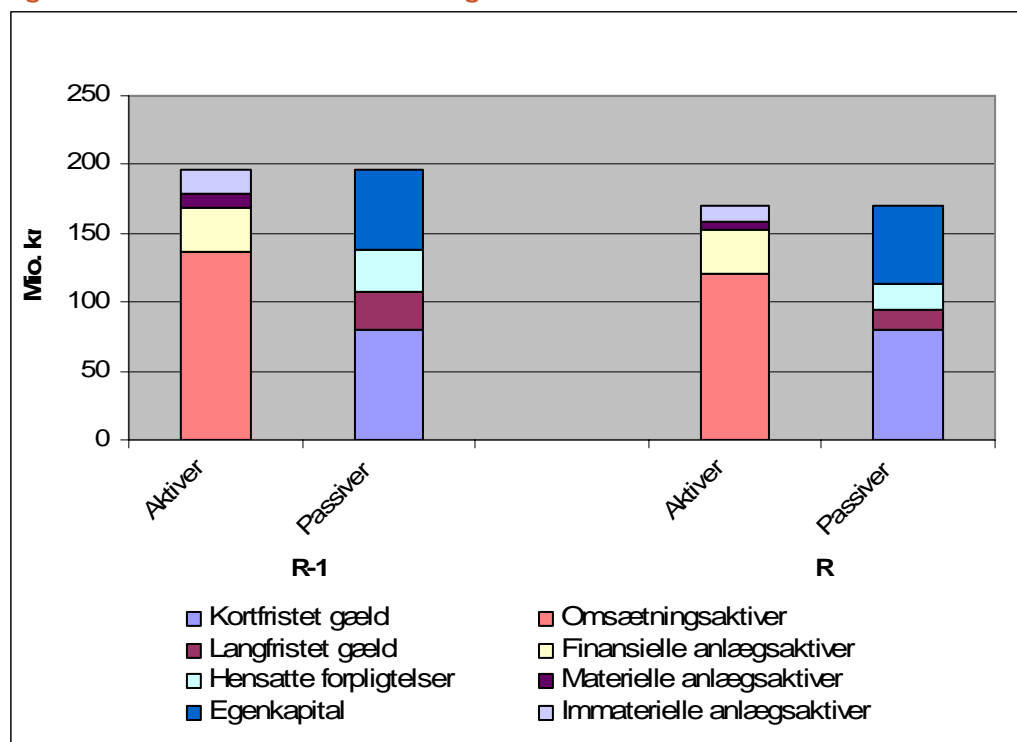
**Figur 1. Indtægter og omkostninger**



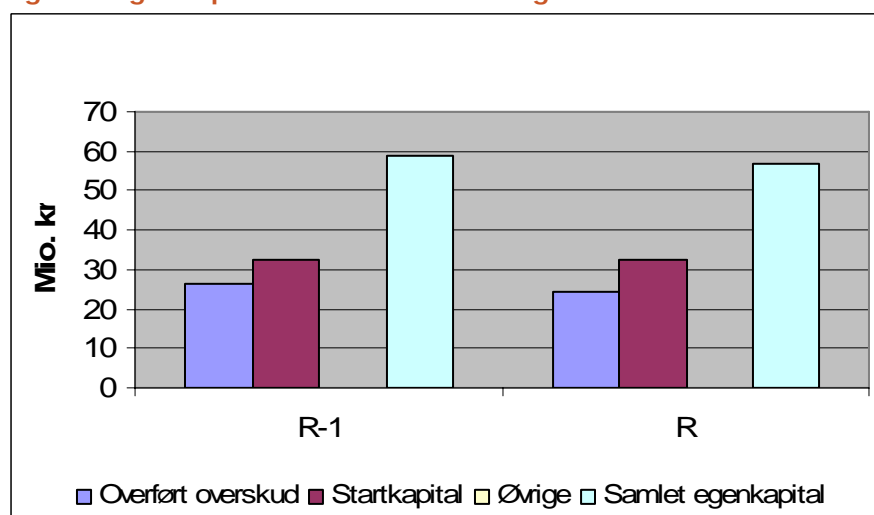
Balancen udgør ultimo 2008 170,6 mio. kr., hvilket er mindre end i 2007. Figur 2 viser balancens sammensætning. Omsætningsaktiverne udgør knap 120 mio. kr. Den langfristede gæld (FF4) udgør samlet 14,5 mio. kr.

Forbrug af hensatte midler udgør i 2008 10,8 mio. kr. Midlerne er anvendt til forpligtigelser vedrørende rådighedsløn til tidligere statsamtmand. Derudover er flyttet 6,6 mio. kr. til driften, da der tidligere har været hensat for meget til reetablering.

**Figur 2. Balancens sammensætning**



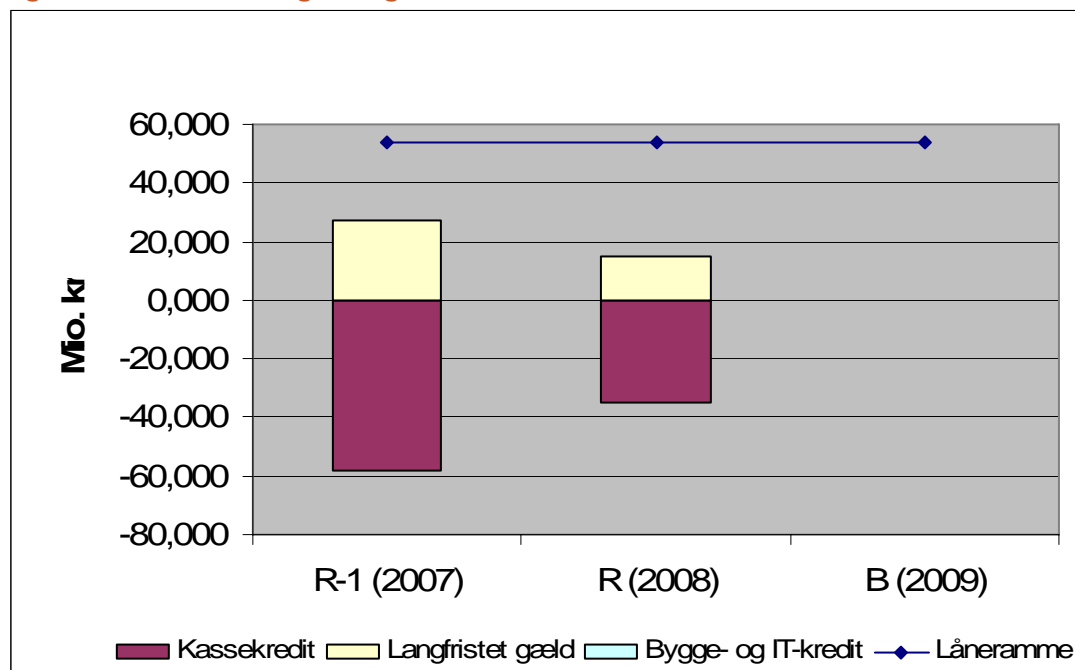
**Figur 3. Egenkapitalens sammensætning**



Egenkapitalen, jf. figur 3 udgør 56,99 mio. kr. er sammensat af overført overskud på 24,3 mio. kr. samt en startkapital

Statsforvaltningernes låneramme er uændret på 53,8 mio. kr. Kassekreditten (FF7) var ved årets udgang på 34,7 mio. kr. Den langfristede gæld (FF4) er fra udgangen af 2007 til udgangen af 2008 faldet med ca. 13 mio. kr. og udgør 14,7 mio. kr.

Figur 4. Låneramme og SKB gæld



### 1.6 Forventninger til det kommende år

Statsforvaltningerne har i 2008 arbejdet med konsolidering af organisationerne og procesoptimering af arbejdsgange, bl.a. er der igangsat Lean-analyser på flere sagsområder.

Målopfyldelsen på resultatmålene er 92,9 pct. Statsforvaltningerne har dog fortsat vanskeligt ved at opfylde fristmålene på det familieretlige område, hvor borgerne skal indkaldes til møde inden 15 dage og mødet skal være tilbudt inden 30 dage.

Det forventes, at statsforvaltningerne fortsat i 2009 vil have kapacitetsproblemer i forbindelse med mødeafvikling på det familieretlige område. Ligeledes forventes det, at antallet af verserende sager i Beskæftigelsesankenævnet vil stige i 2009, hvilket kan medvirke til, at sagsbehandlingstiden øges.

Generelt står statsforvaltningerne i de kommende år overfor en række udfordringer i form af krav til fortsat organisationstilpasning, effektiv sagsbehandling af høj kvalitet, korte sagsbehandlingstider og en god borgerservice. Samtidig stiger behovet for dokumentation af ressourceanvendelse, aktivitetsniveau og effekter.

Konkret står statsforvaltningerne i 2010 overfor et betydeligt rammefald som følge af bortfald af bevillinger og generelle rammebesparelser. I foråret 2009 skal der derfor ske en afklaring af de økonomiske rammer for 2010.

I efteråret 2008 er der igangsat et omfattende projekt om statsforvaltningernes organisation, økonomi samt tids- og aktivitetsregistreringssystem. Projektets konklusioner vil blive et vigtigt redskab i forhold til at igangsætte processer og projekter til at imødekomme nogle af de umiddelbare udfordringer, som statsforvaltningerne står overfor.

Som en del af projektet er statsforvaltningernes IT platform blevet parathedsvurderet. Analysen peger på, at statsforvaltningernes nuværende IT platform ikke er tidssvarende og at behovet for en større systemmodernisering er påkrævet. Der vil derfor i 2009 blive igangsat et forarbejde, som skal udmønte sig i et beslutningsgrundlag om den fremtidige IT platform.

### **1.7 Oversigt over hovedkonti.**

#### **Hoved- og underkonti**

Denne årsrapport dækker hovedkonto 15.17.01. Regional statsforvaltning. Desuden afgives regnskabsmæssige forklaringer til de lovbundne hovedkonti 15.17.03. Børnesagkyndige undersøgelser. 15.17.04 Børneloven mv.. 15.17.05 Gebyrordninger for statsforvaltningerne. 15.17.06 Værgevederlag.



## 2. Målrapportering

Første del af målrapporteringen indeholder en skematisk oversigt over statsforvaltningernes hovedopgaver og økonomi kombineret med opfyldelse af resultatkrav. Anden del af målrapporteringen kommenterer den samlede målopfyldelse i 2008. Endvidere gennemgås udvalgte resultatmål.

### 2.1. Skematisk oversigt

Tabel 2.1. viser statsforvaltningernes indtægter og omkostninger fordelt efter opgaveområder. Ressourcefordelingen er udarbejdet med udgangspunkt i tidsforbruget.

#### 2.1. Sammenfatning af økonomi for statsforvaltningernes produkter

	Indtægtsført bevilling (mio. kr.)	Øvrige indtægter (mio. kr.)	Omkostninger i alt (mio. kr.)	Andel af årets overskud	Andel af opfyldte resultatkrav
Familieretten (ægtesskabsager, samvær, børnebidrag mv.)	207,6	8,1	213,8	2,0	0,29
Personretten (adoption, udlændingesager, værgemål, navnesager mv.)	80,8	3,2	83,2	0,8	0,33
Jordbrugsområdet	25,2	1,0	25,9	0,2	1,00
De sociale nævn og beskæftigelsesankenævne	111,7	4,4	115,1	1,1	0,00
Øvrige lovområder (kommunalt tilsyn, byggesager mv.)	17,9	0,7	18,4	0,2	0,50
Andre opgaver (kongehus, valg, udviklingsråd mv.)	9,2	0,4	9,4	0,1	-
<b>I alt</b>	<b>452,4</b>	<b>17,7</b>	<b>465,9</b>	<b>4,3</b>	<b>0,52</b>

Statsforvaltningerne opfylder 14 ud af 27 resultatkrav, hvilket svarer til 52 pct. I tabellen er angivet andelen af opfyldte krav inden for hvert hovedarbejdsområde. Mange af resultatkontraktens mål på de opgavespecifikke områder er delvist opfyldte. De ikke opgavespecifikke resultatkrav er ikke medtaget i tabellen.

### 2.2. Uddybende analyser og vurderinger

I det følgende kommenteres den generelle målopfyldelse og der henvises til bilaget for en præcis tabel. Endvidere kommenteres resultaterne på det familieretlige område og på nævnsområdet. Der afsluttes med en beskrivelse af trivselsundersøgelsen, som blev gennemført i 2008.

#### 2.2.1 Generelt om målopfyldelsen 2008

#### Årets faglige resultater

Samlet indeholder resultatkontrakten 2008 for hver statsforvaltning 27 enslydende resultatkrav. Den samlede målopfyldelse i 2008 er på 92,9 pct., hvilket er ca. 6 pct. højere end i 2007. Målopfyldelsesgraden er tilfredsstillende.

Den samlede målopfyldelse skal ses i sammenhæng med, at statsforvaltningerne fortsat arbejder med at udvikle og synliggøre organisationerne og optimere arbejdsgangene. I 2008 er der gennemført trivselsundersøgelse blandt medarbejderne. Der er gennemført en brugerundersøgelse vedr. det første vejledningsmøde i sager om forældremyndighed, bopæl og samvær. Statsforvaltningerne har udarbejdet en presse og kommunikationsstrategi.

Med implementeringen af familieretsformen i 2007 skete der betydelige ændringer i arbejdsgangene omkring mødeindkaldelse og mødeafholdelse i sager vedrørende forældremyndighed og samvær. De fem statsforvaltninger oplever alle, at kapaciteten på det familieretlige område er utilstrækkelig i forhold til at få afviklet møder i nødvendigt omfang. Det lykkes derfor ikke, at opfylde fristmålene, som angiver at i 80 pct. af sagerne, hvor

parterne er uenige skal der indkaldes til møde inden 15 dage, og i 70 pct. af sagerne skal der være afholdt møde inden 30 dage fra modtagelsen af sagen.

Statsforvaltningerne har ligeledes haft vanskeligt ved at leve op til resultatkravet på gennemsnitlig sagsbehandlingstid på 9 uger på bidragsområdet og en gennemsnitlig sagsbehandlingstid på 10 i fase 1 forløbet vedr. adoption.

En del af resultatkravene på de opgavespecifikke områder er delvist opfyldte, jf. tabel 1.1. Dette gælder bl.a. nævnsområdet, jf. også afsnit 2.2.3.

### 2.2.2 Det familieretlige område

Det familieretlige område udgør det største sagsområde i statsforvaltningerne målt i såvel antallet af afgørelser som tidsforbrug.

#### Mødeafvikling

Alle sager, hvor der er uenighed om forældremyndighed, bopæl og samvær skal starte i statsforvaltningen. Her bliver parterne indkaldt til møde, og der vil – efter behov – blive tilbudt konfliktmægling eller børnesagkyndig rådgivning. Formålet er at skabe bedre muligheder for, at forældrene indgår aftaler, der sikrer bedre samarbejdsmuligheder i det lange løb og dermed også sikrer bedre vilkår for børnene.

Som allerede nævnt har det ikke været muligt for statsforvaltningerne at opfylde fristmålene i resultatkontrakterne vedrørende mødeindkaldelse og mødeafvikling i 2008. Det skyldes bl.a., at mødeplanlægning og -afvikling dels er en logistisk udfordring, dels at statsforvaltningerne ikke har mødekapacitet til at afholde de mange møder inden for de aftalte frister. Derudover har statsforvaltningerne oplevet, at en eller begge parter udebliver fra et planlagt møde, hvorved der skal bookes nyt møde, og mødesystemet sættes under pres.

Formålet med møderne er at opnå en løsning, som begge forældre accepterer, således at sagen afsluttes i statsforvaltningen. Det har derfor været et resultatkrav, at minimum 60 pct. af sagerne vedrørende forældremyndighed, bopæl og samvær afsluttes i statsforvaltningerne. Dette resultatkrav har alle statsforvaltningerne opfyldt. Nedenstående tabel viser andelen af sager, som afsluttes i statsforvaltningerne. Andelen er beregnet som andelen af sager, som er behandlet i statsforvaltningen inklusiv sager, hvor der ikke er afholdt møde.

**Tabel 2.2. Andel af familieretlige sager som afsluttes i statsforvaltningerne**

	Nordjylland	Midtjylland	Syddanmark	Sjælland	Hovedstaden
Andel som afsluttes i statsforvaltningen	84,6	70,0	72,0	79,0	80,9

#### Brugerundersøgelse

I 2008 er der gennemført en brugerundersøgelse vedrørende parternes første vejledningsmøde i statsforvaltningen. Undersøgelsen viste, at borgerne generelt er tilfredse med vejledningsmøderne både med sagsbehandlerne, modtagelsen i reception og de referater, der udarbejdes efter vejledningsmødet. Borgerne efterlyser dog, at statsforvaltningerne har kompetence til at træffe en afgørelse, såfremt parterne ikke opnår enighed. I lyset af undersøgelsens resultater, skal der fremadrettet arbejdes med at informere borgerne om statsforvaltningernes rådgivning og service, således at der sker en nødvendig forventningsafstemning mellem borgerne og statsforvaltningerne.

I løbet af 2009 evalueres det tværfaglige møde i sager med højt konfliktniveau. Ligeledes gennemfører statsforvaltningerne 5 effektmålinger på det familieretlige område, bl.a. vedrørende det tværfaglige møde med borgerne.

### 2.2.3 Nævnsområdet

#### De sociale nævn og Beskæftigelsesankenævne

Nævnsområdet er opdelt i et socialt nævn og et beskæftigelsesankenævn. De to nævn varetager klagesagsbehandlingen i socialretlige sager, og er omfattet af et resultatkrav om en gennemsnitlig sagsbehandlingstid på 13 uger for de to nævn samlet.

**Tabel 2.3. Sagsbehandlingstid; gennemsnit og fraktiler**

Antal uger	Nordjylland	Midtjylland	Syddanmark	Sjælland	Hovedstaden	Hele landet
25 pct. fraktil	5,43	15,57	7,00	5,43	4,00	5,86
50 pct. fraktil	12,14	26,57	12,00	12,57	10,57	13,00
75 pct. fraktil	19,29	33,43	16,43	21,14	17,00	20,86
90 pct. fraktil	25,79	41,43	20,00	27,14	22,14	29,29
<b>Gennemsnit</b>	<b>13,00</b>	<b>24,94</b>	<b>12,09</b>	<b>14,17</b>	<b>11,36</b>	<b>14,69</b>

Den gennemsnitlige sagsbehandlingstid for de to nævn samlet er ca. 14,7 uger. Gennemsnittallet rummer dog stor variation mellem de enkelte statsforvaltninger. Særligt har statsforvaltningen Midtjylland en relativ lang sagsbehandlingstid. Statsforvaltningen har iværksat flere tiltag for at nedbringe sagsbehandlingstiden, bl.a. er der igangsat et Lean-projekt. I løbet af 2009 skal effekten af disse tiltag afspejles i en forbedring af den gennemsnitlige sagsbehandlingstid. I forhold til 2007 har Statsforvaltningen Sjælland nedbragt sagsbehandlingstiden på området ved hjælp af bl.a. et Lean projekt.

I løbet af 2008 har der været en stigning i sagstilgangen i begge nævn. Sagstilgangen har været relativt størst i sager til Beskæftigelsesankenævne, hvilket tillægges en stigning i sager på sygedagpengeområdet. Der har dog samtidig været en stor sagsafgang. I De Sociale Nævn har sagstilgangen været større end sagsafgangen.

Antallet af verserende sager på begge nævnsområder har været stigende, og niveauet for sagsmængden er med udgangen af 2008 væsentlig øget i forhold til 2007. Der er derfor grund til at være særlig opmærksom på udviklingen på området, idet en sagsophobning kan føre til en stigning i sagsbehandlingstiderne. Dette til trods for, at der i alle statsforvaltninger er fokus på at optimere arbejdsgangene på området.

**Tabel 2.4 Tilgang og afgang af sager i de to nævn**

Beskæftigelsesankenævnet			
	Tilgang	Afgang	Antal verserende sager
2007	12.900	11.590	3.768
2008	15.840	14.686	4.803
Difference i pct.	22,8%	26,7%	27,5%
De Sociale Nævn			
	Tilgang	Afgang	Antal verserende sager
2007	14.924	13.480	3.693
2008	16.403	14.065	4.687
Difference i pct.	9,9%	4,3%	26,9%

### 2.2.3 Trivselsundersøgelse

I efteråret 2008 blev der gennemført en kombineret trivsels- og arbejdsmiljømåling i hver af de fem statsforvaltninger. Undersøgelsen blev gennemført med ekstern konsulentbistand og den samlede besvarelsesprocent var 78,7.

Generelt viste undersøgelsen, at medarbejderne i statsforvaltningerne vurderer den samlede tilfredshed med jobbet som lidt over middel. Tilfredsheden er særligt relateret til arbejdsopgaver, hvor medarbejderne angiver, at der er overensstemmelse mellem krav og kvalifikationer, og at der er godt samarbejde rundt på kontorerne og mellem kollegaerne. Medarbejderne er således gode til at drage nytte af hinandens erfaringer og viden kollegaer imellem.

Medarbejderne oplever dog også et ganske stort arbejds- og tidspres, og at de kun har mindre mulighed for at påvirke arbejdstempoet. Dette har betydning for, at medarbejderne kun i nogen grad er tilfreds med kvaliteten af det arbejde, der udføres på arbejdspladsen.

Undersøgelsens resultater vil indgå i det fremadrettede arbejde med at udvikle og tilpasse statsforvaltningernes organisation til de udfordringer, som statsforvaltningerne står overfor.

### 2.3 Redegørelse for reservation

Ultimo 2007 blev der reserveret 12,3 mio. kr. I løbet af 2008 er der forbrugt 7,7 mio. kr. af den reserverede bevilling, og de resterende midler forventes anvendt i 2009 til færdiggørelse af allerede igangsatte projekter. I 2008 er der reserveret yderligere 2,5 mio. kr. som skal anvendes til IT projekter.

Tabel 3. Reservation, hovedkonto 15.17.01

Produkt/opgave	Reserveret år	Reservation primo 2008	Forbrug i året	Reservation ultimo 2008	Forventet afslutning
Styrkelse af sagsbehandlingen	2007	5,0	3,7	1,3	2009
Satspulje-projekt	2007	0,9	0,0	0,9	2009
Engangsudgifter, lokaletilpasning	2007	2,1	1,7	0,4	2009
Flytteudgifter, Odense	2007	0,9	0,0	0,9	2009
Lean projekter	2007	3,4	2,3	1,1	2009
IT projekter	2008	0,0	0,0	2,5	2009
<b>I alt</b>		<b>12,3</b>	<b>7,7</b>	<b>7,1</b>	

Der blev reserveret 5 mio. kr. til styrkelse af sagsbehandlingen, dvs. til afvikling af sager, hvor sagsbehandlingen er forsinket i forhold til resultatkravene for sagsbehandlingstiderne i 2007. Enkelte projekter er endnu ikke færdigafviklet i 2008. Ligeledes er igangsatte Lean-projekter ikke færdiggjorte, men fortsætter i 2009.

Der blev endvidere afsat 2,1 mio. kr. til engangsudgifter til lokaletilpasninger m.v. ved overtagelse af nye opgaver som følge af aftalen om EU-udvidelsen og det danske arbejdsmarked (Østlandeaftalen). Etableringsudgifterne blev lavere end antaget.

Der blev reserveret 0,9 mio. kr. til evaluering af et satspuljeprojekt om tværfaglig rådgivning, der indgår som en del af familieretsreformen. Reservationen vedrører efteruddannelse i konfliktmægling, og er en restbevilling fra 2006. Evalueringen er igangsat i efteråret 2008 og regnskabsføres i 2009.

Endelig blev der reserveret 0,9 mio. kr. til flytning i Odense. Flytningen er blevet udskudt og forventes gennemført ultimo 2009.

## 3. Regnskab

### Anvendt regnskabspraksis

#### 3.1 Anvendt regnskabspraksis

Der aflægges driftsregnskab for statsforvaltningerne, som er selvstændige regnskabsførende institutioner med en selvstændig hovedkonto på Finansloven for 2008, jf. § 15.17.01 Regional statsforvaltning. Den anvendte regnskabspraksis følger retningslinjerne i Finansministeriets Økonomisk Administrative Vejledning. I forhold til foregående år er regnskabspraksis ændret i 2008 for så vidt angår feriepengeforpligtigelserne, således at regulering af feriepenge nu sker kvartalsvist.

Årsrapporten er udarbejdet efter Økonomitværselsens vejledning af 18. december 2008 gældende for institutioner omfattet af omkostningsreformen. Statsforvaltningernes regnskab udgøres af 7 bogføringskredse, én for hver statsforvaltning samt en central bogføringskreds til fælles formål. Dertil er der en bogføringskreds til lovbundne formål.

Statsforvaltningernes samlede bevilling består af en driftsbevilling samt 4 lovbundne konti.

#### 3.2 Resultatopgørelse

Resultatopgørelsen, jf. tabel 3.1., viser årets driftsindtægter og driftsudgifter samt årets resultat. Driftsresultatet viser et mindreforbrug på 4,2 mio. kr.

Statsforvaltningernes ordinære driftsomkostninger udgør i 2008 464,1 mio. kr. I forbruget indgår forbrug af reserveret bevilling på 7,7 mio. kr. til på forhånd definerede formål, jf. afsnit 2.1. En stor del af "andre driftsindtægter" kan henføres til forbrug af reserveret bevilling, som er indtægtsført hos de decentrale enheder og modsvaret af forbrug på hovedkontoen.

Endvidere er der tilført 6,6 mio. kr. som ekstraordinær indtægt som følge af, at der tidligere har været hensat for mange midler til reetablering.

Driftsresultatet anses for tilfredsstillende.

**Table 3.1. Resultatopgørelse 2008**

NOTE	2007	2008	2009
	DKK i tusind kr.	DKK i tusind kr.	DKK i tusind kr.
<b>Resultatopgørelse</b>			
<b>Ordinære driftsindtægter</b>			
Indtægtsført bevilling			
Bevilling	-427.200	-447.200	-466.300
Reserveret af indeværende års bevillinger *	5.900	2.500	
Anvendt af tidligere års reserverede bevillinger		-7.687	
<b>Indtægtsført bevilling i alt</b>	<b>-421.300</b>	<b>-452.387</b>	<b>-466.300</b>
Salg af varer og tjenesteydelser	-1.661	-1.056	400
Tilskud til egen drift	-1.243	-92	
Øvrige driftsindtægter			
Gebyrer			
<b>Ordinære driftsindtægter i alt</b>	<b>-424.204</b>	<b>-453.535</b>	<b>-465.900</b>
<b>Ordinære driftsomkostninger</b>			
Ændring i lagre			
Forbrugsomkostninger			
Husleje	25.514	24.129	
Andre forbrugsomkostninger			
<b>Forbrugsomkostninger i alt</b>	<b>25.514</b>	<b>24.129</b>	
1 Personaleomkostninger			
Lønninger	296.628	322.052	
Pension	38.782	44.087	
Lønrefusion	-17.415	-19.497	
Andre personaleomkostninger	3.630	3.562	
<b>Personaleomkostninger i alt</b>	<b>321.625</b>	<b>350.204</b>	
Andre ordinære driftsomkostninger	69.614	76.352	
Af- og nedskrivninger	11.133	13.386	
<b>Ordinære driftsomkostninger i alt</b>	<b>427.886</b>	<b>464.071</b>	
<b>Resultat af ordinær drift</b>	<b>3.682</b>	<b>10.536</b>	
<b>Andre driftsposter</b>			
Andre driftsindtægter	-767	-7.966	
Andre driftsomkostninger	-12	336	
<b>Resultat før finansielle poster</b>	<b>2.903</b>	<b>2.906</b>	<b>0</b>
<b>Finansielle poster</b>			
Finansielle indtægter	-2.153	-2.060	
Finansielle omkostninger	3.287	1.493	
<b>Resultat før ekstraordinære poster</b>	<b>4.037</b>	<b>2.339</b>	<b>0</b>
<b>Ekstraordinære poster</b>			
2 Ekstraordinære indtægter	285	-6.591	
Ekstraordinære omkostninger			
<b>Årets resultat*</b>	<b>4.322</b>	<b>-4.252</b>	<b>0</b>

Note: afrundingsfejl på årets resultat

**Resultatop-  
gørelse 2008**

**Table 3.2. Resultatdisponering 2008**

mio. kr	
Disponeret til bortfald	0
Disponeret til reserveret egenkapital (båndlagt)	0
Disponeret til udbytte til statskassen	0
Resultat til videreførsel	4,25

### 3.3 Balance

Balancen viser værdier og forpligtigelser opgjort ultimo kalenderåret. Statsforvaltningernes balance udgjorde 170,6 mio. kr. pr. 31. december 2008.

#### Balancen 2008

Der har i 2008 været et forbrug på 10,8 mio. kr. af de hensatte midler. Midlerne er anvendt til rådighedsløn til fratrådte statsamtmand samt tilbageførsel til driften, jf. 3.2.

Der har i 2008 været et fald i den langfristede gæld på ca. 13 mio. kr.

**Tablet 3.3. Balancen 2008**

Aktiver i tusind kr. (DKK)			Note Passiver i tusind kr. (DKK)		
	ultimo 2007	2008	ultimo2007	2008	
<b>Anlægsaktiver</b>			<b>Egenkapital</b>		
3 <b>Immaterielle anlægsaktiver</b>			starkapital	-32.670	-32.670
Færdiggjorte udviklingsprojekter	17.872	11.519	opskrivninger		
Erhvervede koncessioner, patenter m.v.			reserveret egenkapital		
Udviklingsprojekter under opførelse			overført overskud	-26.178	-24.320
<b>Immaterielle anlægsaktiver i alt</b>	<b>17.872</b>	<b>11.519</b>	<b>Egenkapital i alt</b>	<b>-58.848</b>	<b>-56.990</b>
4 <b>Materielle anlægsaktiver</b>					
Grunde, arealer og bygninger			5 <b>Hensættelser</b>	-30.131	-19.300
Infrastruktur					
Produktionsanlæg og maskiner			<b>Langfristede gældsposter</b>		
Transportmateriel	776	591	FF4 langfristet gæld	-27.373	-14.650
Inventar og IT-udstyr	8.752	5.873	FF6 Bygge- og IT-kredit		
Igangværende arbejder for egen regning			Prioritetsgæld		
<b>Materielle anlægsaktiver i alt</b>	<b>9.528</b>	<b>6.464</b>	Anden langfristet gæld		
<b>Finansielle anlægsaktiver</b>			<b>Langfristet gæld i alt</b>	<b>-27.373</b>	<b>-14.650</b>
Statsforskrivning	32.670	32.670			
Øvrige finansielle anlægsaktiver			<b>Kortfristede gældsposter</b>		
<b>Finansielle anlægsaktiver i alt</b>	<b>32.670</b>	<b>32.670</b>	Leverandører af varer og tjenesteydelser	-16.665	-19.657
<b>Anlægsaktiver i alt</b>	<b>60.070</b>	<b>50.653</b>	Systemteknisk afstemning		-3.656
<b>Omsætningsaktiver</b>			Anden kortfristet gæld	-21.377	-8.853
Varebeholdninger			Skyldige feriepenge	-36.089	-40.417
Tilgodehavender	18.705	25.263	Igangværende arbejder for fremmed regning		
Værdipapirer			Reserveret bevilling	-5.900	-7.113
<b>Likvide beholdninger</b>			Periodeafgrænsningsposter	0	0
FF5 uforrentet konto	58.820	58.820	<b>Kortfristet gæld i alt</b>	<b>-80.031</b>	<b>-79.696</b>
FF7 finansieringskonto	57.831	34.778			
Likvide beholdninger	957	1.123	<b>Gæld i alt</b>	<b>-107.404</b>	<b>-94.346</b>
<b>Likvide beholdninger i alt</b>	<b>117.608</b>	<b>94.721</b>	<b>Passiver i alt</b>	<b>-196.383</b>	<b>-170.636</b>
<b>Omsætningsaktiver i alt</b>	<b>136.313</b>	<b>119.984</b>			
<b>Aktiver i alt</b>	<b>196.383</b>	<b>170.637</b>			

note: difference pga. afrunding

### 3.4 Egenkapitalforklaring

Statsforvaltningernes egenkapital udgør 56,99 mio. kr., og er sammensat af en startkapital på 32,6 mio. kr. og et overført overskud på ca. 24,3 mio. kr.

Det overførte overskud på driftskontoen, som er opgjort efter de omkostningsbaserede principper udgør dog kun 22,8 mio. kr.



**Tabel 3.4. Egenkapital 2008**

<b>Egenkapital primo 2008 DKK 1.000</b>	-58.848
Startkapital primo	-32.670
+ Ændring i startkapital	
Statkapital ultimo	-32.670
Overført overskud primo	142.290
+Primoregulering/flytning mellem bogføringskredse	0
+Mellemregning mellem statsinstitutioner	0
+Regulering af det overførte overskud	-162.357
+Overført fra årets resultat	-4.254
-Bortfald af årets resultat	0
Overført overskud ultimo	-24.320
<b>Egenkapital ultimo 2008</b>	<b>-56.990</b>

### 3.5 Opfølgning på likviditetsordning

**Tabel 3.5. Oversigt over likviditets- og finansieringskonti ultimo 2008**

1000 kr.	ultimo 2008
FF4 Langfristet gæld	14.650
FF5 Uforrentet konto	58.820
FF6 Bygge- og IT-kredit	0
FF7 Finansieringskonto	34.778

Der er ikke foretaget afstemning af FF5 i perioden, men er foretaget primo januar 2009 og tilpasset balancen pr. 31.12. 2008.

### 3.6 Opfølgning på lønsumsloft

**Tabel 3.6 Udnyttelse af lønsumsloft 2008**

2008	Akk. opsparing ultimo 2006	2007	2008
Lønsumsloft		368,6	372,3
Lønforbrug		318,0	346,6
Difference		51,4	25,7

Tabellen viser det direkte lønforbrug i statsforvaltningerne i 2008.

### 3.7 Bevillingsregnskab 2008

**Tabel 3.7. Bevillingsregnskab §15.17.01. Regional Statsforvaltning**

Mio. kr.	Regnskab 2007	Budget 2008	Regnskab 2008	Difference	Budget 2009
Nettoudgiftsbevilling	427,2	447,2	447,2	0	466,3
Nettoforbrug af reservation	-5,9	0	5,2	-5,2	0
Indtægter	5,5	0,4	17,7	-17,3	0,4
Udgifter	431,1	447,6	465,9	-18,3	465,9
Årets resultat	-4,3	0	4,2	-4,2	0

I regnskabet for 2007 blev der reserveret 5,9 mio. kr. Den reserverede bevilling blev efter periode 13's udløb forhøjet til 12,3 mio. kr.

Statsforvaltningerne har i 2008 et nettoforbrug af reserveret bevilling på 5,2 mio. kr., jf. tabel 2.3. Indtægter på 17,7 mio. kr. består af salg af vare- og tjenesteydelser, finansielle indtægter samt midler hentet på balancen.

For de lovbundne konti viser bevillingsregnskabet for 2008 generelt et mindreforbrug. Ved konto 15.17.03 er der et mindreforbrug på 42 pct., hvilket skyldes, at der ikke har været indhentet børnesagkyndige erklæringer i det omfang, der var forudsat. Mindreforbruget skyldes bl.a., at børnesagkyndige undersøgelser tager lang tid at gennemføre, og at undersøgelserne først afregnes, når de er afsluttede. Endvidere lægger forældreansvarsreformen yderligere vægt på rådgivning og konfliktmægling. Statsforvaltningerne har haft gode resultater med disse aktiviteter, således at der i flere tilfælde er opnået enighed mellem forældrene uden, at der har været behov for en juridisk afgørelse og dermed ikke for fx børnesagkyndige undersøgelser. I 2009 er der således også flyttet 7 mio. kr. fra denne konto til driften.

For de øvrige konti er afvigelserne mindre og anses ikke som væsentlige.

**Tabel 3.8. Bevillingsregnskab, lovbundne konti**

	Bevilling	Regnskab	Difference	Difference i procent
§ 15.17.03 Børnesagkyndige undersøgelser	11.800.000	6.798.910	5.001.090	42,4
§ 15.17.04 Børneloven m.v.	6.300.000	7.251.704	-951.704	-15,1
§ 15.17.05 Gebyrordninger for statsforvaltningerne	7.900.000	7.782.056	117.944	1,5
§ 15.17.06 Værgevederlag	5.100.000	5.286.377	-186.377	-3,7

## 4. Påtegning

### 4.1 Fremlæggelse

Årsrapporten er aflagt i henhold til bekendtgørelse nr. 1693 om statens regnskabsvæsen af 19. december 2006.

Årsrapporten omfatter § 15.17.01. Statsforvaltningerne, CVR-nr. 09999023, herunder de regnskabsmæssige forklaringer som skal tilgå Rigsrevisionen i forbindelse med bevillingskontrollen for 2008. Ligeledes indgår regnskabsmæssige forklaringer for 2008 for lovbunden konto.

## 4.2 Påtegning

### Påtegning

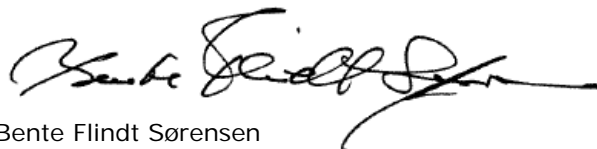
Det tilkendegives hermed:

- at årsrapporten er rigtig, dvs. at årsrapporten ikke indeholder væsentlige fejlinformationer eller udeladelser, herunder at målostillingen og målafrapporteringen er fyldestgørende.
- at de dispositioner, som er omfattet af regnskabsaflæggelsen, er i overensstemmelse med meddelte bevillinger, love og andre forskrifter, samt indgåede aftaler og sædvanlig praksis, og
- at der er etableret forretningsgange, der sikrer en økonomisk hensigtsmæssig forvaltning af de midler og ved driften af de institutioner, der er omfattet af årsrapporten

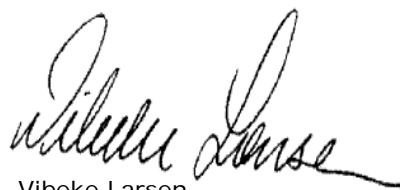
København, den            2009:



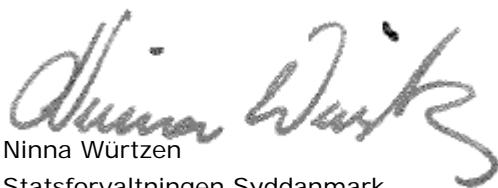
Christian Schønau, departementschef



Bente Flindt Sørensen  
Statsforvaltningen Hovedstaden



Vibeke Larsen  
Statsforvaltningen Sjælland



Ninna Würtzen  
Statsforvaltningen Syddanmark



Torben Sørensen  
Statsforvaltningen Midtjylland



Leif Sondrup  
Statsforvaltningen Nordjylland

## Noter til resultatopgørelsen

### Note 1. Personaleoversigt

	2006	2007	2008	B-2009
Antal Årsværk	643	727,9	802,1	
Tilgang af medarbejdere	103	279	143,9	
Afgang af medarbejdere	157	165	122,9	

Kilde: statforvaltningerne

Note: antal årsværk 2008 er angivet ultimo 2008

Note: antal årsværk 2007 er angivet primo 2007

### Note 2. Ekstraordinære indtægter

De ekstraordinære indtægter udgør 6,6 mio. kr. og er en tilbageførsel til driften pga. at der tidligere har været hensat for mange midler til reetablering.

## Noter til balancen

### Note 3. Immaterielle anlægsaktiver

DKK 1000	Færdiggjorte udviklingsprojekter	Erhvervede koncessioner, patenter licenser mv.	Immaterielle anlægsaktiver I alt
Kostpris	33.240		33.240
Primokorrekationer og flytning ml. bogføringskredse	0		0
Tilgang (forbedringer+ færdiggjorte udviklingsprojekter i	2.351		2.351
Afgang	0		0
Kostpris pr. 31. december 2008	35.591	0	35.591
Akkumulerede afskrivninger	-24.073		-24.073
Akkumulerede nedskrivninger			0
Af- og nedskrivninger 31. december 2008	-24.073	0	-24.073
<b>Regnskabsmæssig værdi 31. december 2008</b>	<b>11.518</b>	<b>0</b>	<b>11.518</b>
			0
Årets afskrivninger	8.705		8.705
Årets nedskrivninger			0
<b>Årets af- og nedskrivninger</b>	<b>8.705</b>		<b>8.705</b>
Afskrivningsperiode/år	5 el 8 år	-	-

	Udviklingsprojekter under opførelse
Primosaldo pr. 1. januar 2008	
Tilgang	
Nedskrivninger	
Overført til færdiggjorte udviklingsprojekter	
<b>Kostpris pr. 31.12.2008</b>	<b>0</b>

#### Note 4. Materielle anlægsaktiviteter

DKK 1.000	Grunde, arealer og bygninger	Infrastruktur	Produktionsanlæg og maskiner	Transportmateriel	Inventar og IT udstyr	Materielle anlægsaktiver I alt
Kostpris				1.242	20.179	21.421
Primokorrekationer og flytning ml. bogføringskredse						
Tilgang (forbedringer + færdiggjorte igangværende arbejder i året)				0	1.618	1.618
Afgang				0		0
Kostpris pr. 31. december 2008	0	0	0	1.242	21.797	23.039
Akkumulerede afskrivninger				-652	-15.923	-16.575
Akkumulerede nedskrivninger				0	0	0
Af- og nedskrivninger 31. december 2008	0	0	0	-652	-15.923	-16.575
						0
Regnskabsmæssig værdi 31. december 2008	0	0	0	590	5.874	6.464
Årets afskrivninger				-185	-4.497	-4.681
Årets nedskrivninger						0
<b>Årets af- og nedskrivninger</b>	<b>0</b>	<b>0</b>	<b>0</b>	<b>-185</b>	<b>-4.497</b>	<b>-4.682</b>
Lineære afskrivninger, afskrivningsperiode	-	-	-	-	5 år	
Saldoafskrivning					50 procent	

	Igangværende arbejder for egen regning
Primosaldo pr. 1. januar 2008	
Tilgang	
Nedskrivninger	
Overført til færdiggjorte udviklingsprojekter	
<b>Kostpris pr. 31.12.08</b>	<b>0</b>

#### Note 5. Hensatte forpligtigelser

mio. kr.	
Reetableringsforpligtelse ved fraflytning af lejemål	16,5
Rådighedsløn til fratrådte statsamtmand	2,8
Total	19,3

# Bilag

## Årets resultatopfyldelse

RESULTATKRAV/OPGAVER	TILDELT VÆGT I PCT.	RESULTATMÅL 2008	SAMLET GNS. RESULTAT 2008	MÅLOPFYLDELSE I PCT.
<b>Produktionsmål</b>	<b>100%</b>			
<b>Inddragelse af borgerne</b>	<b>12,5%</b>			<b>9,03%</b>
I 80 % af sager om forældremyndighed eller samvær skal ansøger indkaldes inden 15 dage fra modtagelse af sagen.	5%	80%	58,6%	3,66%
I 70 % af sager om forældremyndighed eller samvær skal der være afholdt møde inden 30 dage fra modtagelse af sagen	5%	70%	40,2%	2,87%
Mindst 60 % af sager om forældremyndighed, hvor parterne er uenige ved fremsendelse af sagen skal forliges	2,5%	60%	77,3%	2,50%
<b>Korte sagsbehandlingstider</b>	<b>27,5%</b>			<b>25,19%</b>
Sager om separation og skilsmisse, hvor der skal afholdes møde mv.	5%	13	7,54	5,00%
Sagsbehandlingstid i sager vedr. fastsættelse af børnebidrag	2,5%	9	10,10	2,09%
Den gennemsnitlige sagsbehandlingstid i fase 1 i adoptionssager er 10 uger	2,5%	10	12,76	1,73%
Den gennemsnitlige sagsbehandlingstid i fase 3 i adoptionssager er 16 uger	2,5%	16	14,32	2,50%
Den gennemsnitlige sagsbehandlingstid på værgemålsager er 8 uger.	2,5%	8	7,12	2,50%
Den gennemsnitlige sagsbehandlingstid for alle afgørelser hos det kommunale tilsyn er 20 uger.	2,5%	20	19,50	2,50%
Den gennemsnitlige sagsbehandlingstid for alle afgørelser i det psykiatriske patientklagenævn er 2 uger.	2,5%	2	2,22	2,00%
Den gennemsnitlige sagsbehandlingstid for alle afgørelser i hh. De Sociale Nævn og Beskæftigelsenævnet er 13 uger	2,5%	13	14,84	2,02%
heraf Nævnsafgørelser i De Sociale Nævn og Beskæftigelsesankenævnene, minimum 40 pct.	5%	40	40,36%	4,85%
<b>heraf Verserende sager:</b>	<b>15%</b>			<b>14,32%</b>
Familieretten	2,5%	17.549	16.639	2,50%
Jordbrugsområdet	2,5%	1.634	1.005	2,50%
Beskæftigelsesankenævn og Sociale Nævn	2,5%	7.335	9.319	1,81%
Det Kommunale tilsyn	2,5%	854	656	2,50%
Adoptionsområdet	2,5%	2.019	1.752	2,50%
Værgemålsager	2,5%	1.563	1.422	2,50%
<b>Kvalitet i opgaveløsning</b>	<b>10%</b>			<b>10,00%</b>
Kvalitetsmåling ved oversendelsessager til retterne	10%	gennemført		10,00%
<b>Service over for borgerne</b>	<b>10%</b>			<b>9,34%</b>
Gennemførelse af brugerundersøgelse	5%	gennemført		5,00%
Udarbejdelse af telefonpolitik	5%	gennemført	4 ud af 5	4,34%
<b>En attraktiv arbejdsplads</b>	<b>10%</b>			<b>10,00%</b>
Gennemførelse af årlige medarbejdersamtaler	2,5%	gennemført		2,50%
Gennemførelse af trivselsundersøgelse	5%	gennemført		5,00%
Afholdelse af supervisionsmøder for børnesagskyndige rådgivere	2,5%	gennemført		2,50%
<b>Formidling af viden</b>	<b>15%</b>			<b>15,00%</b>
Styrke formidling af faglig information	2,5%	gennemført		2,50%
Gennemførelse af praksisundersøgelse	10%	gennemført		10,00%
Udarbejdelse af presse- og kommunikationsstrategi	2,5%	gennemført		2,50%
<b>Kravopfyldelse tilsammen</b>	<b>100%</b>			<b>92,88%</b>



## Oversigt over aktiviteter 2008

	Hovedstaden	Sjælland	Syddanmark	Midtjylland	Nordjylland	Hele landet
112 Ægteskabssager incl. ægtefællebidrag	14.278	6.761	10.598	9.169	4.642	45.448
113 Børnebidrag	10.122	5.053	8.322	7.081	3.503	34.081
114 Rådgivning, konfliktmægling (forældremyndighed,samvær)	612	379	941	655	130	2.717
115 Samvær	8.060	5.454	6.522	5.929	3.501	29.466
116 Forældremyndighed/registrering	3.699	2.226	3.312	3.279	1.194	13.710
117 Forældremyndighed/forligsindsats	6.517	3.745	5.233	4.285	2.308	22.088
118 Børneloven	2.045	1.155	1.893	1.234	662	6.989
122 Indrivelse af bidrag	0	20	68	9	0	97
192 Familieretlige projekter	5	7	42	94	19	167
199 Andre familieretlige koder (193-199)	1.204	439	428	563	259	2.893
<b>Familieretten samlet</b>	<b>46.542</b>	<b>25.239</b>	<b>37.359</b>	<b>32.298</b>	<b>16.218</b>	<b>157.656</b>
212 Godkendelse af adoptanter	1.142	487	806	1.046	306	3.787
213 Adoptionssager	428	283	365	360	160	1.596
222 Navnesager	1.722	707	642	806	277	4.154
232 Værgemål	3.626	2.977	2.492	2.919	1.628	13.642
242 Båndlagte midler (242, 243)	187	51	48	46	20	352
252 Sager vedr. udlændinge	11.125	2.082	5.978	7.710	2.842	29.737
262 Sager vedr. indfødsret	74	28	45	34	28	209
273 Patientklagenævn	1.053	297	389	500	144	2.383
300 Sager vedr. landbrugsloven (jordbrugskommissioner)	240	972	2.554	1.856	1.308	6.930
400 Beskæftigelsesankenævn	5.494	2.438	3.107	2.510	1.127	14.676
500 De Sociale Nævn	4.999	2.414	2.926	3.090	1.340	14.769
<b>De to nævn samlet</b>	<b>10.493</b>	<b>4.852</b>	<b>6.033</b>	<b>5.600</b>	<b>2.467</b>	<b>29.445</b>
600 Den kommunale styrelseslov	396	307	387	340	182	1.612
700 Byggesager	251	125	186	165	41	768
730 Andre love	15	5	1	10	2	33
<b>TOTAL</b>	<b>77.294</b>	<b>38.412</b>	<b>57.285</b>	<b>53.690</b>	<b>25.623</b>	<b>252.304</b>

## Indtægtsdækket virksomhed, §15.17.01.90. Resultat ultimo 2008

	ultimo 2008
§15.17.01.90	0

## Tilskudsfinansieret virksomhed, §15.17.01.97. Resultat ultimo 2008

mio. kr	Ultimo 2008
Overført overskud fra tidligere år	-
Årets tilskud	1,03
Årets udgifter	1,03
Årets resultat	0,00
Over overskud ultimo 2008	-

## Nøgletal

Nr.	Nøgletal	R-2008
1	Negativ udsvingsrate	0,74
2	Akkumuleret udsvingsandel (pct)	5,40
3	Udnyttelsesgrad af låneramme	27,30
4	Overskudsgrad	9,10
5	Bevillingsandel	99,70
6	Ekstraordinære poster, udgifter	0,00
6	Ekstraordinære poster, indtægter	1,50
7	Tab på debitorer	0,00
8	Kapitalandel	3,30
9	Nedskrivningsrate	0,00
10	Afskrivningsrate	69,30
11	Opretholdelsesgrad	29,60
12	Årsværkspris (primo), kr.	460.184
13	Soliditetsgrad	33,40
14	Reservationsflow	35,10
15	Reservationsandel	0,60
16	Akkumuleret reservationsandel	1,60

Note: årsværksprisen er beregnet ud fra normeringen primo 2008



Statsforvaltningen  
**Hovedstaden**  
Borups Allé 177, blok D-E  
2400 København NV  
Tel 7256 7000  
hovedstaden@statsforvaltning.dk

Statsforvaltningen  
**Sjælland**  
Dronningensgade 30  
4800 Nykøbing F  
Tel 7256 7600  
sjaelland@statsforvaltning.dk

Statsforvaltningen  
**Syddanmark**  
Storetorv 10  
6200 Aabenraa  
Tel 7256 7900  
syddanmark@statsforvaltning.dk

Statsforvaltningen  
**Midtjylland**  
St. Blichers Vej 6  
Postboks 151  
6950 Ringkøbing  
Tel 7256 8300  
midtjylland@statsforvaltning.dk

Statsforvaltningen  
**Nordjylland**  
Slotspladsen 1  
9000 Aalborg  
Tel 7256 8700  
nordjylland@statsforvaltning.dk

[www.statsforvaltning.dk](http://www.statsforvaltning.dk)