



# Årsrapport 2007

Statsforvaltningerne

# Indhold

1. Beretning.....	1
1.1 Præsentation af statsforvaltningerne.....	1
1.2 Statsforvaltningernes styringsgrundlag.....	1
1.2 Årets faglige resultater.....	2
1.3 Årets økonomiske resultat.....	4
1.4 Fremadrettede forventninger.....	6
1.5 Oversigt over hovedkonti.....	7
2. Målrapportering.....	8
2.1 Skematisk oversigt.....	8
2.2 Uddybende analyser og vurderinger.....	8
2.2.1. Generelt om målopfyldelsen 2007.....	8
2.2.2 Det familieretlige område.....	9
2.2.3 Nævnsområdet.....	10
2.2.4 Analyse af personaleforhold.....	10
2.5 Redegørelse for reservation.....	11
3. Regnskab.....	13
3.1 Anvendt regnskabspraksis.....	13
3.2 Resultatopgørelse.....	13
3.3 Balance.....	15
3.4 Egenkapitalforklaring.....	15
3.5 Likviditetsordning.....	16
3.6 Opfølgning på løsumsloft.....	16
3.7 Bevillingsregnskab.....	16
4. Påtegning.....	18
4.1 Fremlæggelse.....	18
4.2 Påtegning.....	18
Noter til resultatopgørelsen.....	19
Note 1. Personaleoversigt.....	19
Note 2. Ekstraordinære indtægter.....	19
Noter til balancen.....	19
Note 3. Immaterielle anlægsaktiver.....	19
Note 4. Materielle anlægsaktiviteter.....	20
Note 5. Hensatte forpligtigelser.....	20
Bilag.....	21
Årets resultatopfyldelse.....	21
Oversigt over aktiviteter 2007.....	22
Indtægtsdækket virksomhed.....	22
Tilskudsfinansieret virksomhed.....	22
Nøgletal.....	23

# 1. Beretning

## 1.1 Præsentation af statsforvaltningerne

Den 1. januar 2007 ændredes rammerne for den offentlige sektor. Kommunalreformen blev implementeret, og som et led heri blev de fem regionale statsforvaltninger etableret. På samme tid blev familieretsreformen én indgang til familieretten og reformen af den civile retspleje udmøntet.

De tre reformer har haft stor betydning for statsforvaltningernes opgavesammensætning, og for den måde hvorpå opgaveløsningen struktureres.

Statsforvaltningerne varetager en bred opgaveportefølje. Således har statsforvaltningerne overtaget opgaver og medarbejdere fra de tidligere statsamter, og er dertil tilført opgaver vedr. adoption og sekretariatsbetjening af jordbrugskommissionerne fra amtskommunerne. Fra domstolene har statsforvaltningerne overtaget opgaver om opløsning af ægteskab og om forældremyndighed, så alle sager om opløsning af ægteskab og afklaring af uenighed om forældremyndighed begynder i statsforvaltningerne og kun går videre til domstolene, hvis der ikke kan opnås enighed mellem parterne. Endvidere er statsforvaltningerne tilført nye opgaver som følger af kommunalreformen, bl.a. sekretariatsbetjeningen af de regionale udviklingsråd. Pr. 1. oktober 2007 er familieretsreformen suppleret med endnu en reform vedrørende forældremyndighed, bopæl og transportsager.

De 5 regionale statsforvaltninger er etableret med 5 hovedkontorer og 5 afdelingskontorer. Formålet med den geografiske struktur har været at sikre en god og tilgængelig borgerservice kombineret med effektiv opgavevaretagelse og høj faglig kvalitet.

Etableringen af statsforvaltningerne har medført flytninger til nye geografiske lokaliteter og nye lokaler. Statsforvaltningerne Hovedstaden, Midtjylland og Nordjylland var indflyttet til nye lokaler i efteråret 2006 eller omkring 1. januar 2007, mens Statsforvaltningerne Syddanmark og Sjælland først var endelig på plads i nye lokaler omkring 1. juni 2007.

2007 har således været et år præget af etablering og konsolidering af en ny organisation samtidig med, at nye opgaver og arbejdsformer er blevet implementeret. Det har været udfordringer, som har præget både medarbejderne og ledelsens hverdag, men som fremadrettet er med til at sikre en stabil drift til gavn for de borgere og myndigheder som er i kontakt med statsforvaltninger.

### §16.13.01 Regional statsforvaltning

Årsrapporten omfatter hovedkonto §16.13.01 Regional statsforvaltning og tilhørende underkonto, jf. afsnit 1.5. Som følge af kongelig resolution af 23. november 2007 henhører Statsforvaltningerne organisatorisk og budgetmæssigt under Velfærdsministeriet (fra 23. november 2007, §15.17.01).

## 1.2 Statsforvaltningernes styringsgrundlag

Statsforvaltningernes styringsgrundlag er udmøntet i fem resultatkontrakter, som er ens i grundsubstansen, men som også beskriver individuelle initiativmål. Resultatkontrakternes

resultatkrav er koblet til et målhierarki, hvor udgangspunktet er fælles mission og visioner. Statsforvaltningernes mission er formuleret således:

## Statsforvaltningernes mission

Statsforvaltningen skal give borgere og samfund størst mulig værdi inden for de givne rammer. Missionen opfyldes løbende gennem ydelser til borgerne og myndigheder og gennem erfaringsopsamling, udviklings- og informationsvirksomhed

Missionen skal opfyldes gennem følgende vision:

- god service til borgere, myndigheder mv.
- inddragelse af borgeren for at opnå holdbare løsninger
- korrekte og forståelige afgørelser
- korte sagsbehandlingstider
- god faglig kvalitet i opgavevaretagelsen
- produktiv og effektiv opgavevaretagelse
- erfaringsopsamling, vidensdeling og – formidling
- en attraktiv og udviklende arbejdsplads

Hovedparten af statsforvaltningernes opgaver løses inden for familie- og personretten. Her afgøres sager om bl.a. opløsning af ægteskab, forældremyndighed og samvær, børnebidrag, faderskabssager samt adoption. Desuden varetages opgaver vedr. udstedelse af registreringsbevis til EU-borgere, opgaver inden for tilsyn og klagesagsbehandling i forhold til kommunerne samt sekretariatsbetjening af en række råd og nævn, herunder inden for socialretten (De Sociale Nævn og Beskæftigelsesankenævnene). Endelig sekretariatsbetjener statsforvaltningerne Jordbrugskommissionerne og de regionale udviklingsråd.

Den brede opgaveportefølje følger af, at statsforvaltningerne har flere hvervgivere. For Velfærdsministeriet udføres opgaver vedrørende klagesagsbehandling i de sociale nævn og det kommunale tilsyn samt de regionale udviklingsråd. Derudover varetages opgaver for Justitsministeriet (Familiestyrelsen), Beskæftigelsesministeriet, Sundhedsministeriet, Integrationsministeriet samt mindre opgaveområder for andre ministerier.

### 1.2 Årets faglige resultater

## Årets faglige resultater

Statsforvaltningernes faglige resultater måles i forhold til de resultatkrav, som er opstillet i resultatkontrakterne for 2007. Samlet indeholder resultatkontrakten 2007 for hver statsforvaltning 23 resultatkrav, hvoraf dog kun de 22 krav viste sig målbare.

Tabel 1.1 Omkostninger og resultatkrav

Produkt/opgave	Omkostninger	Opfyldte	Delvist opfyldte	Ikke opfyldte
		resultatkrav	resultatkrav	resultatkrav
	Mio. kr	Antal	Antal	Antal
<b>Produktionsmål (sagsbehandlingstider og fristmål)</b>	-	3	2	4
- frist for mødeindkaldelse 15 dage				x
- frist for mødeafvikling 30 dage				x
- Gns. sagsbehandlingstid adoption, fase 1: 13 uger				x
- Gns. sagsbehandlingstid adoption, fase 3: 13 uger				x
- Gns. sagsbehandlingstid, værgemål: 8 uger			x	
- Gns. sagsbehandlingstid på nævnsområdet: 13 uger			x	
- Gns. sagsbehandlingstid, kommunalt tilsyn: 20 uger		x		
- Gns. sagsbehandlingstid, psykiatiske patientklagenævn: 2 uger		x		
- Andel nævnsafgørelser: minimum 40 pct.		x		
<b>Produktionsmål (verserende sager)</b>	-	0	5	1
- Familieretten			x	
- Personretten			x	
- Jordbrugscommissionerne				x
- Beskæftigelsesankenævnene			x	
- De sociale nævn			x	
- Det kommunale tilsyn			x	
<b>Service og kvalitetskrav</b>	-	5	0	0
- Telefonåbningstider		x		
- Praksisundersøgelse, nævnsområdet		x		
- Afholdelse af møde i familieretlige sager		x		
- Kvalitetsmåling (værgemålsområdet)		x		
- Brugerundersøgelse/telefonundersøgelse		x		
<b>Personaleområdet</b>	-	0	2	0
- medarbejdersamtaler			x	
- kortlægning af efteruddannelsesbehov			x	
<b>I alt (=ordinære driftsomkostninger 2007, jf. resultatopgørelse)</b>	<b>427.886</b>	<b>8</b>	<b>9</b>	<b>5</b>

Note: jf. bilag for præcise formuleringer af resultatkravene

Hovedparten af resultatkravene kan karakteriseres som eksterne og borgerrettede. De vedrører produktionen og sætter standarder for den gennemsnitlige sagsbehandlingstid og antal af verserende sager på udvalgte områder. Ligeledes er der opstillet fristmål, som angiver, at der i 90 pct. af alle tvistsager om forældremyndighed og samvær skal indkaldes til møde inden 15 dage, og at der i 90 pct. af tvistsagerne skal være afholdt møde inden 30 dage efter modtagelsen af parternes ansøgning. Det har ikke i 2007 været muligt for statsforvaltningerne at overholde fristmålene. Ligeledes har det været vanskeligt at opfylde resultatmålene vedrørende statsforvaltningernes nye arbejdsopgaver, primært sagsbehandlingstiderne på adoptionsområdet samt antallet af verserende sager på jordbrugsområdet.

De øvrige resultatmål vedrører service og kvalitet, og omfatter bl.a. krav til telefonåbningstider, krav til gennemførelse af praksisundersøgelse i de sociale nævn og beskæftigelsesankenævnene samt krav til kvalitetsmåling på værgemålsområdet. Endelig er der sat fokus på personaleområdet med krav om afholdelse af medarbejdersamtaler og kortlægning af efteruddannelsesbehovet.

### Samlet målopfyldelse

Den samlede målopfyldelse for statsforvaltningerne i 2007 er på 86,84 pct.. Dette er relativt lavere end målopfyldelsesprocenten for de tidligere statsamter. Dette afspejler imidlertid, at 2007 har været et år med store organisatoriske udfordringer og implementering af nye opgaver og arbejdsformer. Den samlede målopfyldelse anses derfor som tilfredsstillende. Mere herom i afsnit 2.1 og i bilaget til årsrapporten.

Der er i ovenstående tabel ikke foretaget en ressourcefordeling direkte knyttet til resultatkravene. Statsforvaltningerne løser sager inden for familieretten, personretten, socialretten og øvrige opgaver. Baseret på tidsregistreringen fordeles ressourcerne på hovedområderne, som vist i næste tabel. De ikke opgavespecifikke resultatkrav (fx brugerundersøgelse, medarbejdersamtaler mv.) er ikke direkte fordelt under de nævnte hovedgrupper.

Tabel 1.2. Udgifter fordelt på arbejdsområder

Arbejdsområder	mio. kr
Familieretten (ægteskabsager, samvær, børnebidrag mv.)	185.888
Personretten (adoption, udlændigesager, værgemål, navnesager mv.)	75.781
Jordbrugsområdet	26.506
Socialretten (nævnsområdet, praksisundersøgelser mv)	115.325
Øvrige lovområder (kommunalt tilsyn, byggesager mv.)	17.423
Andre opgaver (kongehus, valg, udviklingsråd mv.)	6.963
I alt (= ordinære driftsomkostninger, jf. resultatopgørelse)	427.886

### 1.3 Årets økonomiske resultat

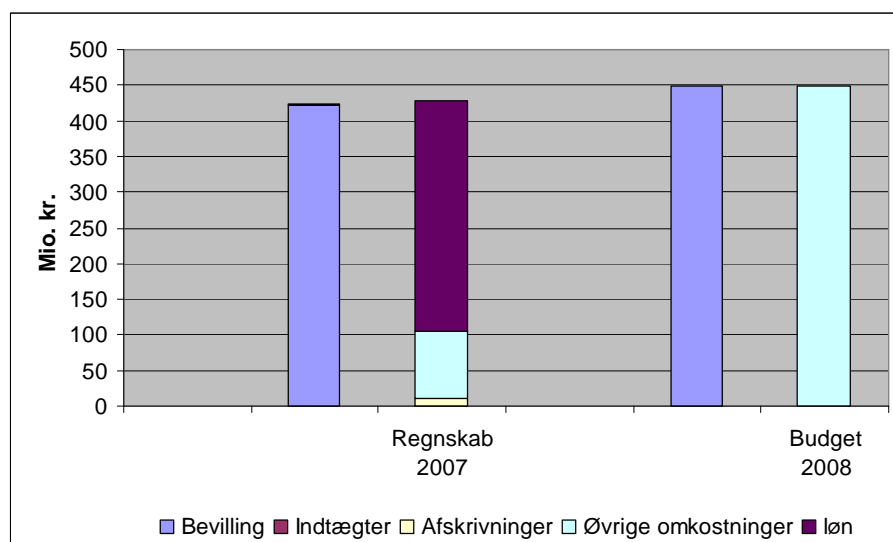
#### Årets økonomiske resultat

Regnskabsresultatet for 2007 viser et underskud på 4,32 mio. kr., som dækkes af overført overskud fra tidligere år. Resultatet afspejler, at året har været præget af etableringen. Dels er Statsforvaltningerne tilført nye opgaver, som har skullet implementeres, dels har der været afholdt omkostninger som følge af de fysiske flytninger. En del af etableringsomkostningerne er dækket via hensættelserne.

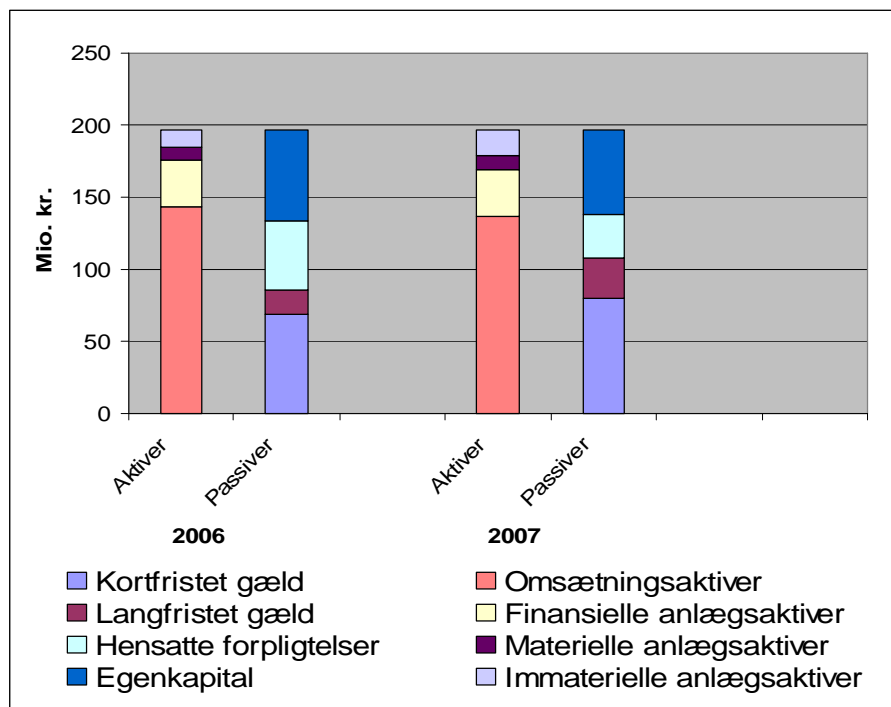
I 2007 udgjorde de ordinære driftsindtægter 424,2 mio. kr., mens omkostninger og afskrivninger tilsammen udgjorde 427,8 mio. kr. For 2008 budgetteres der med ligevægt på 449 mio. kr.

Figur 1. Indtægter og omkostninger

#### Indtægter og omkostninger



Figur 2. Balancens sammensætning



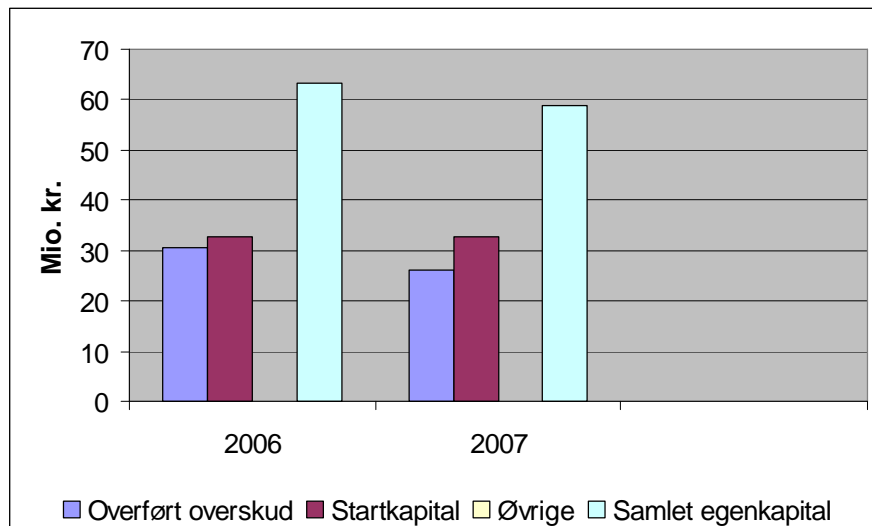
Figur 2 viser balancens sammensætning. Den langfristede gæld (FF4) udgør samlet 27,3 mio. kr., hvilket er en stigning på ca. 10 mio. kr. fra 2006, jf. i øvrigt tabel 3.3. Den langfristede gæld modsvares af anlægsaktiver og immaterielle anlægsaktiver, primært IT-udstyr.

Der er i årets løb forbrugt ca. 17 mio. kr. af de hensatte midler. Midlerne er anvendt af statsforvaltningerne i forbindelse med etableringen til dækning af udgifter til fraflytning af lokaler, fratrædelsesgodtgørelse mv. samt forpligtigelser vedrørende rådighedsløn til tidligere statsamtsmænd.

Egenkapitalen er sammensat af et overført overskud på 26,1 mio. kr. samt en startkapital på 32,6 mio. kr. Egenkapitalen er samlet mindre end i 2006, hvilket skyldes driftsresultat i 2007.

Figur 3. Egenkapitalens sammensætning

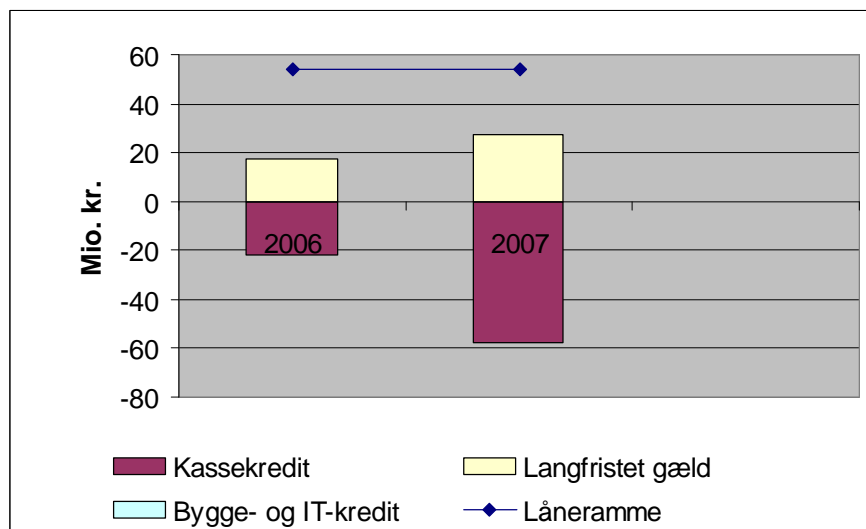
Egenkapitalens sammensætning



Statsforvaltningernes låneramme er uændret på 53,8 mio. kr. Kassekredit (FF7) var ved årets udgang på 57,8 mio. kr., mens den langfristede gæld er på godt 27 mio. kr.

Figur 4. Låneramme og SKB gæld

Låneramme og SKB gæld



#### 1.4 Fremadrettede forventninger

2007 har været et år med mange organisatoriske udfordringer i form af fysiske flytninger, sammenlægninger af bl.a. nævn samt integration af nye opgaver og nye medarbejdere. Den 1. maj 2008 tilføres statsforvaltningerne opgaven med at udstede registreringsbevis til arbejdstagere fra de østeuropæiske EU lande. Der forventes en sagstilgang på ca. 20.000 sager årligt.



## Forventninger for 2008

I det kommende år vil der være fokus på at stabilisere organisationen og tilpasse arbejdsgangene. Flere af statsforvaltningerne har påbegyndt LEAN projekter, som skal medvirke til at højne effektiviteten særligt på det familieretlige område.

I resultatkontrakten for 2008 er der formuleret en række målsætninger, som har fokus på statsforvaltningerne som en attraktiv arbejdsplads, og på at der ydes en god betjening overfor borgere og myndigheder. Statsforvaltningerne skal bl.a. udarbejde en telefonpolitik, som sikrer en god telefonbetjening og stabil telefonbetjening. Statsforvaltningerne skal endvidere arbejde mod større synlighed herunder skal der udarbejdes en presse- og kommunikationsstrategi.

I finansåret 2008 foretages en obligatorisk opsparing på 1 pct. af driftsbevillingen. Dertil fastfryses det overførte overskud i 2008. Statsforvaltningerne har derfor reserveret 12,3 mio. kr. til blandt andet at styrke sagsbehandlingen og den organisatoriske udvikling.

### 1.5 Oversigt over hovedkonti

## Hoved- og underkonti

Denne årsrapport dækker hovedkonto 16.13.01. Regional statsforvaltning. Desuden afgives regnskabsmæssige forklaringer til de lovbundne hovedkonti 16.13.03. Børnesagkyndige undersøgelser. 16.13.04 Børneloven mv.. 16.13.05 Gebyrordninger for statsforvaltningerne. 16.13.06 Værgevederlag.

## 2. Målrapportering

Første del af målrapporteringen indeholder en skematisk oversigt over statsforvaltningernes hovedopgaver og økonomi kombineret med opfyldelse af resultatkrav. Anden del af målrapporteringen kommenteres den samlede målopfyldelse i 2007. Endvidere gennemgås udvalgte resultatmål.

### 2.1 Skematisk oversigt

Tabel 2.1. viser statsforvaltningerne indtægter og omkostninger fordelt efter opgaveområder. Ressourcefordelingen er udarbejdet med udgangspunkt i tidsforbruget.

**Tabel 2.1. Sammenfatning af økonomi for statsforvaltningernes produkter**

	Indtægtsført bevilling (mio. kr.)	Øvrige indtægter (mio. kr.)	Omkostninger (mio. kr.)	Andel af årets overskud	Andel af opfyldte resultatkrav
Familieretten (ægteskabsager, samvær, børnebidrag mv.)	183,0	2,4	187,3	-1,9	0,25
Personretten (adoption, udlændigesager, værgemål, navnesager mv.)	74,6	1,0	76,4	-0,8	0,33
Jordbrugsområdet	26,1	0,3	26,7	-0,3	0,00
De sociale nævn og beskæftigelsesankenævnene	113,5	1,5	116,2	-1,2	0,40
Øvrige lovområder (kommunalt tilsyn, byggesager mv.)	17,2	0,2	17,6	-0,2	0,50
Andre opgaver (kongehus, valg, udviklingsråd mv.)	6,9	0,1	7,0	-0,1	-
<b>I alt</b>	<b>421,3</b>	<b>5,5</b>	<b>431,1</b>	<b>-4,3</b>	<b>0,36</b>

Statsforvaltningerne opfylder 8 ud af 22 resultatkrav i 2007, dette svarer til 36 pct. I tabellen er angivet andelen af opfyldte krav inden for hvert hovedarbejdsområde. De ikke opgavespecifikke resultatkrav er ikke medtaget i tabellen. Mange af resultatkontraktens mål er dog delvist opfyldt, og den samlede målopfyldelse er beregnet til 86,84 pct. Dette vurderes som tilfredsstillende, jf. afsnit 2.2.1.

### 2.2 Uddybende analyser og vurderinger

I det følgende kommenteres den generelle målopfyldelse og der henvises til bilaget for en præcis tabel. Endvidere er 3 områder udvalgt til nærmere analyse: Det familieretlige område, de sociale nævn og personaleområdet.

#### 2.2.1. Generelt om målopfyldelsen 2007

#### Generel afrapportering af resultatkrav

Resultatkontrakten indeholder 22 målbare resultatkrav, som hver er tildelt en relativ vægt. Den samlede målopfyldelse i 2007 udgør 86,84 pct. Dette er relativt lavere end målopfyldelsesprocenten i de tidligere statsamter i 2006, som var på 92,5 pct. I bilaget til denne årsrapport er en tabel over målopfyldelsen for de enkelte resultatmål.

Den samlede målopfyldelse i 2007 skal ses i sammenhæng med, at der med implementeringen af familieretsreformen er sket betydelige ændringer i arbejdsgangene omkring mødeindkaldelse og mødeafholdelse i sager vedrørende forældremyndighed og samvær. Der forelå heller ikke noget erfaringsgrundlag til støtte for fastsættelsen af resultatkravene i 2007. Det har således ikke været muligt for nogen af de fem statsforvaltninger at leve op til resultatkravene vedrørende familieretsreformen.

Statsforvaltningerne ligeledes haft vanskeligt ved at leve op til resultatkravet på gennemsnitlig sagsbehandlingstid på 13 uger i fase 3 forløbet af en adoptionssag. Heller ikke på

Jordbrugsområdet er resultatkravet vedrørende antallet af verserende sager nået. Hverken på adoptionsområdet eller jordbrugsområdet forelå der et tilfredsstillende grundlag for at opstille resultatkravene. Såvel adoptionsområdet samt jordbrugsområdet er overtaget fra amterne og således nye opgavetyper for statsforvaltningerne.

Samlet set er det således vedr. de nye opgaveområder, at det har været vanskeligt at leve op til målsætningerne. Som en konsekvens af erfaringerne i 2007 er måltalene justeret i resultatkontrakten for 2008.

Den samlede målopfyldelse vurderes på baggrund af indkøringen af den nye struktur og nye/ændrede opgaver som tilfredsstillende.

### 2.2.2 Det familieretlige område

#### Familierets- reformen 2007

Den 1. januar 2007 trådte Familieretsreformen én indgang til familieretten i kraft. Dette betyder, at alle sager, hvor der er uenighed om forældremyndighed, skal starte i statsforvaltningen. Her bliver parterne indkaldt til møde, og der vil – efter behov – blive tilbudt konfliktmægling eller børnesagkyndig rådgivning. Formålet er at skabe bedre muligheder for, at forældrene indgår aftaler, så det undgås, at myndighederne skal træffe en afgørelse. Dette vil give forældrene bedre samarbejdsmuligheder og ejerskab til løsningerne i det lange løb og dermed bedre vilkår for barnet.

For statsforvaltningernes arbejdsmetode betyder det, at færre sager afgøres alene på skriftligt grundlag, og at statsforvaltningerne har måttet etablere en ny mødestruktur for at imødekomme de nye retningslinier. Det er således også angivet i resultatkontrakten at i 90 pct. af sagerne, hvor parterne er uenige, skal der indkaldes til møde inden 15 dage, og i 90 pct. af sagerne skal der være afholdt møde inden 30 dage fra modtagelsen af sagen. Disse krav har statsforvaltningerne ikke kunnet leve op til i 2007. Det skyldes bl.a., at mødeplanlægning og -afvikling har medført nye arbejdsgange og ligeledes har været en logistisk udfordring. Derudover har statsforvaltningerne oplevet, at en eller begge parter udebliver fra et planlagt møde, hvorved der skal bookes nyt møde, og mødesystemet sættes under pres.

Når parterne ikke enighed ved det første møde, tilbydes et nye møde. Formålet med møderne er at opnå en løsning, som begge forældre accepterer, således at sagen afsluttes i statsforvaltningen. Det har derfor været et resultatkrav, at maksimalt 50 pct. af sagerne vedrørende forældremyndighed og samvær oversendes til afgørelse ved domstolene.

Konkret betyder det også, at en sag om forældremyndighed ikke kan starte direkte ved domstolen. Det har således også været et resultatkrav, at højst 50 pct. af sagerne oversendes til domstolene. Dette krav har alle statsforvaltninger opfyldt. Nedenstående tabel viser andelen af sager, som oversendes til retten fordelt på statsforvaltningerne. Andelen er beregnet som andelen af sager, som er behandlet i statsforvaltningen inklusiv sager, hvor der ikke er afholdt møde.

Table 2.2. Andel af familieretlige sager som oversendes til domstolene

	Nordjylland	Midtjylland	Syddanmark	Sjælland	Hovedstaden
Andel som sendes til retten	16,60	15,90	12,60	11,90	17,10

### 2.2.3 Nævnsområdet

#### De sociale nævn og Beskæftigelsesankenævne

I 2007 er nævnsområdet blevet opdelt i et socialt nævn og et beskæftigelsesankenævn. De to nævn varetager klagesagsbehandlingen i socialretlige sager.

**Tabel 2.3. Sagsbehandlingstid; gennemsnit og fraktiler**

Antal uger	Nordjylland	Midtjylland	Syddanmark	Sjælland	Hovedstaden	Hele landet
25 pct. fraktil	5,14	7,43	7,00	7,57	4,00	5,57
50 pct. fraktil	10,00	18,71	11,86	15,00	10,29	12,43
75 pct. fraktil	16,57	27,00	17,00	25,00	17,86	20,00
90 pct. fraktil	22,43	35,00	22,29	34,00	23,29	27,57
<b>Gennemsnit</b>	<b>11,54</b>	<b>18,81</b>	<b>12,78</b>	<b>17,09</b>	<b>11,72</b>	<b>13,96</b>

Den gennemsnitlige sagsbehandlingstid for de to nævn samlet er knap 14 uger, hvilket er en anelse over resultatkravet. Gennemsnittallet rummer dog stor variation mellem de enkelte statsforvaltninger, hvor sagsbehandlingstiderne er relativt lange i Statsforvaltningen Sjælland og Statsforvaltningen Midtjylland.

**Tabel 2.4. Antal verserende sager og afgørelser 2007**

	Nordjylland	Midtjylland	Syddanmark	Sjælland	Hovedstaden	Hele landet
Verserende antal sager pr. 31. december	536	2.381	1.285	1.443	2.138	7.783
Resultatkrav	600	1.710	1.400	1.300	1.200	6.210
Difference i pct.	11%	-39%	8%	-11%	-78%	-25%
Antal afgørelser/aktiviteter 2007	<b>2.258</b>	<b>4.333</b>	<b>5.190</b>	<b>3.448</b>	<b>8.994</b>	<b>24.223</b>

Generelt er antallet af verserende sager ved årets udgang højere end forudsat i resultatkontrakterne og samtidig er der i 2007 truffet færre afgørelser end i 2006.

Dette skyldes flere faktorer. For det første har flowet af sager fra kommunerne til statsforvaltningerne været påvirket af, at såvel kommuner som statsforvaltningerne har skullet etablere sig i en ny struktur. Derudover har såvel sagsbehandlingstider og antallet af verserende sager på nævnsområdet har været påvirket af, at hver statsforvaltning har skullet sammenlægge nævnssekretariatet fra flere statsamter til et nyt fælles nævnssekretariat. Samtidig har der været en betydelig personaleudskiftning pga. flytningerne. Dette har været særligt mærkbart i Statsforvaltningen Sjælland og Statsforvaltningen Midtjylland.

Fremadrettet er der dog taget særskilte initiativer med henblik på at nedbringe sagsbunckerne og den gennemsnitlige sagsbehandlingstid for både de sociale nævn og beskæftigelsesankenævnet.

### 2.2.4 Analyse af personaleforhold

#### Personaleprofil 2007

Statsforvaltningernes personalenormering er i løbet af 2007 steget fra 727,9 til 761,5 årsværk. Stigningen skyldes en tilgang i opgaver bl.a. affødt af familieretsreformen. Samlet set beskæftiger statsforvaltningerne ca. 850 personer, hvoraf 82 pct. er kvinder.

2007 har været et turbulent år med fysiske flytninger, integration af personale fra amterne og en vis generel personaleomsætning. Således har statsforvaltningerne i 2007 skullet integrere 279 nye medarbejdere, hvoraf en del er flyttet med de amtslige opgaver (adoption og jordbrugssekretariatene). Men der har også været en betydelig personaleafgang, og samlet set er 165 personer fratrukket i årets løb.

Personaleomsætningen afspejles delvist i personaleprofilen. 56 pct. af medarbejderne har været ansat mindre end 5 år i statsforvaltningen. Traditionelt har statsamterne været kendt for at være arbejdspladser med en stor andel af erfarne medarbejdere. Der er således også 44 pct. som har været ansat i mere end 5 år, heraf har 24 pct. mere end 15 års anciennitet i statsamts/statsforvaltningsregi. 55 pct. af de ansatte har en længerevarende uddannelse som fx jurist eller psykolog.

Tabel 2.5. Personalekarakteristika i statsforvaltningerne 2007

	Andel (pct. afrundet)
<b>Køn</b>	
- kvinder	82
- mænd	18
<b>Alder</b>	
- under 30 år	12
- 30 - 50 år	43
- 50 - 60 år	32
- over 60 år	12
<b>Uddannelsesniveau pr. 1.1 2008</b>	
- AC	55
- TAP/HK	45
<b>Aniciennitet i statsforvaltningen</b>	
- under 5 års anciennitet	56
- 5-15 års anciennitet	20
- mere end 15 års anciennitet	24

## 2.5 Redegørelse for reservation

### Reservation 2007

Det fremgår af regnskab 2007, at der er reserveret bevilling for 5,9 mio. kr. for 2007. Midlerne er reserveret til et satspuljeprojekt om tværfaglig rådgivning, der indgår som en del af familieretsreformen. Reservationen vedrører efteruddannelse i konfliktmægling, og er en restbevilling fra 2006, som anvendes til efteruddannelse m.v. Endvidere er der reserveret 5 mio. kr. til styrkelse af sagsbehandlingen, dvs. til afvikling af sager, hvor sagsbehandlingen er forsinket i forhold til resultatkravene for sagsbehandlingstiderne i 2007.

Tabel 2.6. Reserveret bevilling 2007, hovedkonto §16.13.01

Produkt/opgave	Reserveret år	Reservation primo	Forbrug i året	Reservation ultimo	Forventet afslutning
Styrkelse af sagsbehandlingen	2007	0	0	5,0	2008
Satspulje-projekt	2007	0	0	0,9	2008
Engangsudgifter, lokaletilpasning	2007	0	0	2,1	2008
Flytteudgifter, Odense	2007	0	0	0,9	2008
Lean projekter	2007	0	0	3,4	2008
<b>I alt</b>	<b>2007</b>	<b>0</b>	<b>0</b>	<b>12,3</b>	<b>2008</b>

Efter periode 13's udløb er den reserverede bevilling forhøjet til 12,3 mio. kr.. Forhøjelsen er en udløber af restriktionerne på anvendelse af overført overskud mv. i 2008.

Der er reserveret 2,1 mio. kr. til engangsudgifter til lokaletilpasninger m.v. ved overtagelse af nye opgaver som følge af aftalen om EU-udvidelsen og det danske arbejdsmarked (Østlandeaftalen). Aftalen blev indgået af et bredt politisk flertal i juni 2007 og oprindeligt med henblik på implementering fra 1. januar 2008.

Statsforvaltningerne har reserveret 0,9 mio. kr. til flytteudgifter som følge af opsigelse af afdelingskontorets lokaler i Odense. Forud for strukturreformen blev det i 2006 besluttet at indrette midlertidige lokaler til afdelingskontoret i en del af Statsamtets Fyns lokaler i Odense, og således at disse lokaler skal fraflyttes i 2008.

Endelig har statsforvaltningerne reserveret 3,4 mio. kr. til projekter til effektivisering og rationalisering af sagsbehandlinger (Lean m.v.). Der er gennemført Lean-projekter i to statsforvaltninger i 2007. Lean-aktiviteterne videreføres i 2008 i Statsforvaltningen Hovedstaden (1,2 mio. kr.), Statsforvaltningen Sjælland (1,8 mio. kr.) og Statsforvaltningen Nordjylland (0,4 mio. kr.). Projekterne i Hovedstaden og Nordjylland er iværksat, mens projekterne i Sjælland er på forberedelsesplanet.

## 3. Regnskab

### 3.1 Anvendt regnskabspraksis

#### Anvendt regnskabspraksis

Der aflægges driftsregnskab for statsforvaltningerne, som er en selvstændig regnskabsførende institution med en selvstændig hovedkonto på Finansloven for 2007, jf. § 16.13.01 Regional statsforvaltning (Statsvirksomhed). Den anvendte regnskabspraksis følger retningslinjerne i Finansministeriets Økonomisk Administrative Vejledning.

Årsrapporten er udarbejdet efter Økonomistyrelsens vejledning af 8. januar 2008 gældende for institutioner omfattet af omkostningsreformen. Statsforvaltningernes regnskab udgøres af 6 bogføringskredse, én for hver statsforvaltning samt en central bogføringskreds til fælles formål.

Statsforvaltningernes samlede bevilling består af en driftsbevilling samt 4 lovbundne konti.

I 2007 blev der foretaget en del primokorrekationer i 2006 regnskabet, bl.a. er startkapitalen på 32,67 mio. kr. indarbejdet i regnskabet for 2007. Endvidere er der foretaget korrekationer i de kortfristede gældsforpligtigelser.

### 3.2 Resultatopgørelse

Resultatopgørelsen, jf. tabel 3.1., viser årets driftsindtægter og driftsudgifter samt årets resultat. Regnskabsresultatet for 2007 blev viser underskud på 4,3 mio. kr. Der var budgetteret med et underskud på 6,9 mio. kr.

Driftsresultatet anses for tilfredsstillende.

Den reservede bevilling på 5,9 mio. kr. er imidlertid blevet forhøjet til 12,3 mio. kr., jf. afsnit 2.3. Konsekvensen af dette ses på årets resultat, som ved primokorrektion vil øge årets underskud til 10,7 mio. kr.

Merforbruget fra 2007 dækkes af overskud overført fra tidligere år. Det forventes, at der i det kommende år vil være balance mellem indtægter og udgifter på et aggregeret niveau.

Tabel 3.1. Resultatopgørelse 2007

NOTE		2007 DKK i tusind kr.	2008 DKK i tusind kr.
	<b>Resultatopgørelse</b>		
	<b>Ordinære driftsindtægter</b>		
	Indtægtsført bevilling		
	Bevilling	-427.200	-448.700
	Reserveret af indeværende års bevillinger *	5.900	
	Anvendt af tidligere års reserverede bevillinger		
	<b>Indtægtsført bevilling i alt</b>	-421.300	-448.700
	Salg af varer og tjenesteydelser	-1.661	
	Tilskud til egen drift	-1.243	-400
	Øvrige driftsindtægter		
	Gebyrer		
	<b>Ordinære driftsindtægter i alt</b>	<b>-424.204</b>	<b>-449.100</b>
	<b>Ordinære driftsomkostninger</b>		
	Ændring i lagre		
	Forbrugsomkostninger		
	Husleje	25.514	
	Andre forbrugsomkostninger		
	<b>Forbrugsomkostninger i alt</b>	<b>25.514</b>	
1	Personaleomkostninger		
	Lønninger	296.628	
	Pension	38.782	
	Lønrefusion	-17.415	
	Andre personaleomkostninger	3.630	
	<b>Personaleomkostninger i alt</b>	<b>321.625</b>	
	Andre ordinære driftsomkostninger	69.614	
	Af- og nedskrivninger	11.133	
	<b>Ordinære driftsomkostninger i alt</b>	<b>427.886</b>	<b>449.100</b>
	<b>Resultat af ordinær drift</b>	<b>3.682</b>	<b>0</b>
	<b>Andre driftsposter</b>		
	Andre driftsindtægter	-767	
	Andre driftsomkostninger	-12	
	<b>Resultat før finansielle poster</b>	<b>2.903</b>	<b>0</b>
	<b>Finansielle poster</b>		
	Finansielle indtægter	-2.153	
	Finansielle omkostninger	3.287	
	<b>Resultat før ekstraordinære poster</b>	<b>4.037</b>	<b>0</b>
	<b>Ekstraordinære poster</b>		
2	Ekstraordinære indtægter	285	
	Ekstraordinære omkostninger		
	<b>Årets resultat*</b>	<b>4.322</b>	<b>0</b>

Note: Afrundingsfejl på årets resultat

Tabel 3.2. Resultatdisponering 2007

mio. kr	
Disponeret til bortfald	0
Disponeret til reserveret egenkapital (båndlag)	0
Disponeret til udbytte til statskassen	0
Resultat til videreførsel	-4,3



### 3.3 Balance

Balancen viser værdier og forpligtigelser opgjort ultimo kalenderåret. Statsforvaltningernes balance udgjorde 196,3 mio. kr. pr. 31. december 2007.

#### Balancen 2007

Der har i 2007 været et forbrug på ca. 17 mio. kr. af de hensatte midler. Midlerne er anvendt i forbindelse med etableringen til bl.a. reetablering af fraflyttede lokaler, medarbejdergodtgørelser. Endvidere er rådighedslønnen til fratrådte statsamtænd afholdt via hensættelserne.

Tablet 3.3. Balancen 2007

Aktiver i tusind kr. (DKK)		ultimo 2006	2007	Note Passiver i tusind kr. (DKK)		ultimo2006	2007
	<b>Anlægsaktiver</b>				<b>Egenkapital</b>		
3	<b>Immaterielle anlægsaktiver</b>				starkapital	-32.670	-32.670
	Færdiggjorte udviklingsprojekter	11.426	17.872		opskrivninger		
	Erhvervede koncessioner, patenter m.v.				reserveret egenkapital		
	Udviklingsprojekter under opførelse				overført overskud	-30.499	-26.178
	<b>Immaterielle anlægsaktiver i alt</b>	<b>11.426</b>	<b>17.872</b>		<b>Egenkapital i alt</b>	<b>-63.169</b>	<b>-58.848</b>
4	<b>Materielle anlægsaktiver</b>			5	<b>Hensættelser</b>	<b>-47.216</b>	<b>-30.131</b>
	Grunde, arealer og bygninger				<b>Langfristede gældsposter</b>		
	Infrastruktur				FF4 langfristet gæld	-17.318	-27.373
	Produktionsanlæg og maskiner				FF6 Bygge- og IT-kredit		
	Transportmateriel	306	776		Prioritetsgæld		
	Inventar og IT-udstyr	8.885	8.752		Anden langfristet gæld		
	Igangværende arbejder for egen regning				<b>Langfristet gæld i alt</b>	<b>-17.318</b>	<b>-27.373</b>
	<b>Materielle anlægsaktiver i alt</b>	<b>9.191</b>	<b>9.528</b>		<b>Kortfristede gældsposter</b>		
	<b>Finansielle anlægsaktiver</b>				Leverandører af varer og tjenesteydelser	-31.229	-16.665
	Statsforskrivning	32.670	32.670		Anden kortfristet gæld	-9.511	-21.377
	Øvrige finansielle anlægsaktiver				Skyldige feriepenge	-27.991	-36.089
	<b>Finansielle anlægsaktiver i alt</b>	<b>32.670</b>	<b>32.670</b>		Igangværende arbejder for fremmed regning		
	<b>Anlægsaktiver i alt</b>	<b>53.287</b>	<b>60.070</b>		Reserveret bevilling	0	-5.900
	<b>Omsætningsaktiver</b>				Periodeafgrænsningsposter	36	0
	Varebeholdninger				<b>Kortfristet gæld i alt</b>	<b>-68.695</b>	<b>-80.031</b>
	Tilgodehavender	36.427	18.705				
	Værdipapirer				<b>Gæld i alt</b>	<b>-86.013</b>	<b>-107.404</b>
	<b>Likvide beholdninger</b>				<b>Passiver i alt</b>	<b>-196.398</b>	<b>-196.383</b>
	FF5 uforrentet konto	89.869	58.820				
	FF7 finansieringskonto	21.774	57.831				
	Likvide beholdninger	-4.960	957				
	<b>Likvide beholdninger i alt</b>	<b>106.683</b>	<b>117.608</b>				
	<b>Omsætningsaktiver i alt</b>	<b>143.110</b>	<b>136.313</b>				
	<b>Aktiver i alt</b>	<b>196.397</b>	<b>196.383</b>				

Note: Difference pga. afrunding

### 3.4 Egenkapitalforklaring

Egenkapital  
2007

Tabel 3.4. Egenkapital 2007

<b>Egenkapital primo 2007 DKK 1.000</b>	<b>-63.169</b>
Startkapital primo	-32.670
+ Ændring i startkapital	
Statkapital ultimo	-32.670
Overført overskud primo	131.920
+Primoregulering/flytning mellem bogføringskredse	2
+Mellemregning mellem statsinstitutioner	0
+Regulering af det overførte overskud	-162.420
+Overført fra årets resultat	4.321
-Bortfald af årets resultat	
Overført overskud ultimo	-26.177
<b>Egenkapital ultimo 2007</b>	<b>-58.847</b>

Statsforvaltningernes egenkapital udgør 58,8 mio. kr., og er sammensat af en startkapital på 32,6 mio. kr. og et overført overskud på ca. 26,2 mio. kr.

3.5 Likviditetsordning

Likviditets-  
ordning

Tabel 3.5. Oversigt over likviditets- og finansieringskonti ultimo 2007

1000 kr.	ultimo 2007
FF4 Langfristet gæld	-27.373
FF5 Uforrentet konto	58.820
FF6 Bygge- og IT-kredit	0
FF7 Finansieringskonto	57.831

På opgørelsestidspunktet overstiger FF5 (den uforrentede konto) summen af hensættelser, reserveret bevilling samt forpligtigelser, jf. balancen.

3.6 Opfølgning på lønsumsloft

Lønsumsloft

Tabel 3.6 Udnyttelse af lønsumsloft 2007

2007	Akk. opsparing ultimo 2006	2007
Lønsumsloft		368,6
Lønforbrug		317,2
Difference		51,4

3.7 Bevillingsregnskab 2007

Bevillings-  
regnskab

Tabel 3.7. Bevillingsregnskab §16.13.01. Regional Statsforvaltning

Mio. kr.	Regnskab 2006	Budget 2007	Regnskab 2007	Difference	Budget 2008
Nettoudgiftsbevilling	316	425,9	421,3	4,6	448,7
Nettoforbrug af reservation	0	0	0	0	12,3
Indtægter	3,5	0,4	5,5	-5,1	0,4
Udgifter	332,6	433,2	431,1	2,1	449,1
Årets resultat	-12,9	-6,9	-4,3	-2,6	-12,3

Tabellen for bevillingsregnskabet 2007 er udarbejdet med udgangspunkt i regnskab 2007, jf. tabel 3.1. Nettoudgiftsbevillingen er angivet som indtægtsført bevilling, dvs. finanslovsbevillingen fratrukket 5,9 mio. kr., som er reserveret i regnskabet.

For de lovbundne konti viser bevillingsregnskabet for 2007 generelt et mindreforbrug. Ved konto 16.13.03 er der et markant mindreforbrug på 81,2 pct., hvilket skyldes, at der ikke har været indhentet børnesagkyndige erklæringer i det omfang, der var forudsat. Mindreforbruget skyldes bl.a., at børnesagkyndige undersøgelser tager lang tid at gennemføre, og at undersøgelserne først afregnes, når de er afsluttede. Endvidere lægger forældreansvarsreformen yderligere vægt på rådgivning og konfliktmægling. Statsforvaltningerne har haft gode resultater med disse aktiviteter, således at der i flere tilfælde er opnået enighed mellem forældrene uden, at der har været behov for en juridisk afgørelse og dermed ikke for fx børnesagkyndige undersøgelser.

For de øvrige konti er afvigelserne mindre. Vedrørende konto 16.13.04 er bevillingen nedsat i forhold til tidligere år. Regnskabstallet er på niveau med 2006.

## Lovbundne konti

Tabel 3.8. Bevillingsregnskab, lovbundne konti

Driftskonti	Bevilling	Regnskab	Difference	Difference i procent
§ 16.13.03 Børnesagkyndige undersøgelser	9.600.000	1.804.067	7.795.933	81,2
§ 16.13.04 Børneloven m.v.	6.200.000	5.200.154	999.846	16,1
§ 16.13.05 Gebyrordninger for statsforvaltningerne	7.900.000	7.490.803	409.197	5,2
§ 16.13.06 Værgevederlag	5.000.000	4.254.631	745.369	14,9

## 4. Påtegning

### 4.1 Fremlæggelse

Årsrapporten er aflagt i henhold til bekendtgørelse nr. 1693 om statens regnskabsvæsen af 19. december 2006.

Årsrapporten omfatter § 16.13.01. Statsforvaltningerne, CVR-nr. 09999023, herunder de regnskabsmæssige forklaringer som skal tilgå Rigsrevisionen i forbindelse med bevillingskontrollen for 2007.

### 4.2 Påtegning

#### Påtegning

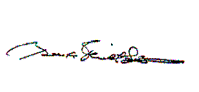
Det tilkendegives hermed:

- at årsrapporten er rigtig, dvs. at årsrapporten ikke indeholder væsentlige fejlinformationer eller udeladelser, herunder at målopstillingen og målafrapporteringen er fyldestgørende.
- at de dispositioner, som er omfattet af regnskabsaflæggelsen, er i overensstemmelse med meddelte bevillinger, love og andre forskrifter, samt indgåede aftaler og sædvanlig praksis, og
- at der er etableret forretningsgange, der sikrer en økonomisk hensigtsmæssig forvaltning af de midler og ved driften af de institutioner, der er omfattet af årsrapporten

København, den            2008:



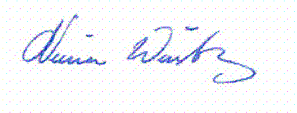
Kristian Wendelboe, departementschef



Bente Flindt Sørensen  
Statsforvaltningen Hovedstaden




Vibeke Larsen  
Statsforvaltningen Sjælland



Ninna Würtzen  
Statsforvaltningen Syddanmark



Torben Sørensen  
Statsforvaltningen Midtjylland



Ove Jensen  
Statsforvaltningen Nordjylland

## Noter til resultatopgørelsen

### Note 1. Personaleoversigt

	2005	2006	2007	B-2008
Antal Årsværk	647	643	727,9	761,5
Tilgang af medarbejdere	113	103	279	
Afgang af medarbejdere	144	157	165	

Kilde: Statsforvaltningen Hovedstaden samt oplysninger til Regeringens regionalpolitiske Redegørelse 2008

Antallet af årsværk 2007 afspejler antal årsværk primo 2007. 2008 viser antallet af årsværk ultimo 2007.

### Note 2. Ekstraordinære indtægter

Under posten ekstraordinære indtægter fremstår en udgift på 284.643 kr. Dette vedrører indtægter fra salg af møbler i statsforvaltningen Nordjylland i 2006, hvilket også fremgår af 2006 regnskabet. Posteringen er derfor en fejlkontering.

## Noter til balancen

### Note 3. Immaterielle anlægsaktiver

DKK 1000	Færdiggjorte udviklingsprojekter	Erhvervede koncessioner, patenter licenser mv.	Immaterielle anlægsaktiver I alt
Kostpris	21.393		21.393
Primokorrekationer og flytning ml. bogføringskredse	0		0
Tilgang (forbedringer+ færdiggjorte udviklingsprojekter i året)	11.847		11.847
Afgang	0		0
Kostpris pr. 31. december 2007	33.240	0	33.240
Akkumulerede afskrivninger	-15.368		-15.368
Akkumulerede nedskrivninger			0
Af- og nedskrivninger 31. december 2007	-15.368	0	-15.368
<b>Regnskabsmæssig værdi 31. december 2007</b>	<b>17.872</b>	<b>0</b>	<b>17.872</b>
			0
Årets afskrivninger	-5.400		-5.400
Årets nedskrivninger	0		0
<b>Årets af- og nedskrivninger</b>	<b>-5.400</b>		<b>-5.400</b>
Afskrivningsperiode/år	5 el 8 år	-	-

	Udviklingsprojekter under opførelse
Primosaldo pr. 1. januar 2007	
Tilgang	
Nedskrivninger	
Overført til færdiggjorte udviklingsprojekter	
<b>Kostpris pr. 31.12.2007</b>	<b>0</b>

#### Note 4. Materielle anlægsaktiviteter

DKK 1.000	Grunde, arealer og bygninger	Infrastruktur	Produktionsanlæg og maskiner	Transportmateriel	Inventar og IT udstyr	Materielle anlægsaktiver i alt
Kostpris				632	14.720	15.352
Primokorrektioner og flytning ml. bogføringskredse				0	0	0
Tilgang (forbedringer + færdiggjorte igangværende arbejder i året)				611	5.459	6.070
Afgang				0	0	0
Kostpris pr. 31. december 2007	0	0	0	1.243	20.179	21.422
Akkumulerede afskrivninger				-467	-11.426	-11.893
Akkumulerede nedskrivninger				0	0	0
Af- og nedskrivninger 31. december 2007	0	0	0	-467	-11.426	-11.893
						0
Regnskabsmæssig værdi 31. december 2007	0	0	0	776	8.753	9.529
Årets afskrivninger				-141	-5.592	-5.733
Årets nedskrivninger						0
<b>Årets af- og nedskrivninger</b>	<b>0</b>	<b>0</b>	<b>0</b>	<b>-141</b>	<b>-5.592</b>	<b>-5.733</b>
Lineære afskrivninger, afskrivningsperiode	-	-	-	-	5 år	
Saldoafskrivning					50 procent	

	Igangværende arbejder for egen regning
Primosaldo pr. 1. januar 2007	
Tilgang	
Nedskrivninger	
Overført til færdiggjorte udviklingsprojekter	
<b>Kostpris pr. 31.12.07</b>	<b>0</b>

#### Note 5. Hensatte forpligtigelser

mio. kr.	
Reetableringsforpligtelse ved fraflytning af lejemaal	16,0
Rådighedsløn til fratrådte statsamtmand	6,3
Tabsgivende huslejekontrakt	4,2
Andet	3,6
<b>Total</b>	<b>30,1</b>

3,6 mio. kr. vil blive flyttet til driften

# Bilag

## Årets resultatopfyldelse

RESULTATKRAV/OPGAVER	TILDELT VÆGT I PCT.	RESULTATMÅL 2007	SAMLET GNS. RESULTAT 2007	MÅLOPFYLDELSE I PCT.
<b>Produktionsmål</b>	<b>45%</b>			<b>39%</b>
I 90 % af tvist sager om forældremyndighed eller samvær skal ansøger indkaldes inden 15 dage fra modtagelse af sagen.	2,50%	90%	49%	1,37%
I 90 % af tvist sager om forældremyndighed eller samvær skal der være afholdt møde inden 30 dage fra modtagelse af sagen.	5,00%	90%	35%	1,97%
Den gennemsnitlige sagsbehandlingstid for opnåelse af løsning i sager om separation, forældremyndighed og samvær, hvor der skal afholdes møde mv. er 13 uger		13 uger		
Den gennemsnitlige sagsbehandlingstid i fase 1 i adoptionssager er 13 uger	2,50%	13 uger	15,12 uger	2,10%
Den gennemsnitlige sagsbehandlingstid i fase 3 i adoptionssager er 13 uger	2,50%	13 uger	19,04 uger	1,35%
Den gennemsnitlige sagsbehandlingstid på værgemålssager er 8 uger.	2,50%	8 uger	8,28 uger	2,43%
Den gennemsnitlige sagsbehandlingstid for alle afgørelser i hh. De Sociale Nævn og Beskæftigelsesankenævnet er 13 uger.	5%	13 uger	14,38 uger	4,45%
Den gennemsnitlige sagsbehandlingstid for alle afgørelser hos det kommunale tilsyn er 20 uger.	2,50%	20 uger	14,22 uger	2,50%
Den gennemsnitlige sagsbehandlingstid for alle afgørelser i det psykiatriske patientklagenævn er 2 uger.	2,50%	2 uger	1,62 uger	2,50%
heraf Nævnsafgørelser i De Sociale Nævn og Beskæftigelsesankenævnene	10,00%	40%	44%	10%
<b>- heraf Verserende sager:</b>				
Familieretten	2,50%	14.004	17.537	1,87%
Personretten	2,50%	4.965	5.085	2,44%
Jordbrugskommissionen	2,50%	733	1.680	0,00%
Beskæftigelsesankenævnene	2,50%	2.905	3.923	1,62%
De Sociale Nævn	2,50%	3.305	3.860	2,08%
Det Kommunale tilsyn	2,50%	733	884	1,98%
<b>Service og Kvalitetskrav i alt</b>	<b>35%</b>			<b>35%</b>
- heraf telefonåbningstider	5,00%	minimum 20 timer ugentligt	5,00%	5,00%
- heraf Praksisundersøgelse på De Sociale Nævn og Beskæftigelsesankenævnenes område	10,00%		10,00%	10,00%
- heraf afholdelse af møde i Familieretlige sager	10,00%	Højst 50 pct. af sagerne overgår til domstolene	10,00%	10,00%
- heraf kvalitetsmåling på familieretten og personretten	5,00%	kvalitetsmåling af værgemålssager	5,00%	5,00%
- heraf Brugerundersøgelse	5,00%	Telefonundersøgelse	5,00%	5,00%
<b>Personaleområdet i alt</b>	<b>5,00%</b>			<b>4,49%</b>
Medarbejdersamtaler	2,50%		3 ud af 5 gennemført	2,16%
Kortlægning af personalets efteruddannelsesbehov	2,50%		4 ud af 5 gennemført	2,33%
Målopfyldelse i alt i pct.	<b>90,00%</b>			<b>78,16%</b>
Omregnet	<b>100,00%</b>			<b>86,84%</b>

Resultatkontrakten indeholder 22 målbare resultatkrav, som hver er tildelt en relativ vægt, som samlet summerer til 90 pct. At den samlede vægt ikke udgør 100 pct. skyldes

dels en fejl ved udarbejdelsen af kontrakten, dels at resultatkravet vedrørende sagsbehandlingstid i sager om separation, forældremyndighed og samvær ikke kan måles entydigt i statsforvaltningernes registreringsystem. Når der korrigeres for dette ved beregning af målopfyldelsesprocenten, udgør den samlede målopfyldelse i 2007 86,84 pct. Dette er relativt lavere end målopfyldelsesprocenten i de tidligere statsamter i 2006, som var på 92,5 pct.

### Oversigt over aktiviteter 2007

	Hovedstaden	Sjælland	Syddanmark	Midtjylland	Nordjylland	Hele landet
Ægteskabssager incl. ægtefællebidrag	13.922	6.697	8.305	8.119	3.810	40.853
Børnebidrag	9.043	5.407	6.869	6.151	3.435	30.905
Rådgivning, konfliktmægling (forældremyndighed, samvær)	409	149	713	446	122	1.839
Samvær	6.477	3.823	4.335	3.983	2.207	20.825
Forældremyndighed/registrering	4.277	2.407	3.107	3.339	1.145	14.275
Forældremyndighed/forligsindsats	3.969	1.797	2.787	2.445	1.449	12.447
Børneloven	2.241	1.250	1.821	1.150	825	7.287
Inddrivelse af bidrag	8	26	22	11	1	68
Familieretlige projekter	9	0	18	58	0	85
Andre familieretlige aktiviteter	176	26	65	69	23	359
Godkendelse af adoptanter	1.208	446	605	902	294	3.455
Adoptionssager	537	232	313	296	130	1.508
Navnesager	3.179	709	926	1.249	445	6.508
Værgemål	3.660	2.267	2.200	2.448	1.096	11.671
Båndlagte midler	137	24	37	26	16	240
Sager vedr. udlændinge	7.599	672	2.630	3.178	1.282	15.361
Sager vedr. indfødsret	92	11	10	15	18	146
Patientklagenævn	855	259	307	365	152	1.938
Sager vedr. landbrugsloven (jordbrugskommissioner)	256	636	1.917	1.623	1.382	5.814
Beskæftigelsesankenævn	4.363	1.491	2.576	1.781	1.068	11.279
De Sociale Nævn	4.631	1.957	2.614	2.552	1.190	12.944
Den kommunale styrelseslov	403	262	373	345	150	1.533
Byggesager	286	64	119	114	40	623
Andre love	0	1	5	1	2	9
<b>I alt</b>	<b>67.737</b>	<b>30.613</b>	<b>42.674</b>	<b>40.666</b>	<b>20.282</b>	<b>201.972</b>

### Indtægtsdækket virksomhed, §16.13.01.90. Resultat ultimo 2007

	ultimo 2007
§16.13.01.90	-1000

Saldi på underkonto niveau videreføres ikke men flyttes til hovedkonto.

### Tilskudsfinansieret virksomhed, §16.13.01.97. Resultat ultimo 2007

Andre tilskudsfinansierede aktiviteter, §16.13.01.97	kr.
Overført overskud fra tidligere år	
Årets tilskud	514.590
Årets udgifter	1.400.513
Årets resultat	-885.563
Over overskud ultimo 2007	-885.563

Der har i 2007 været et forbrug på 885.563 kr. Midlerne er anvendt af Statsforvaltningen Midtjylland i forbindelse med et par-rådgivningsprojekt i Århus, som er finansieret via satspulje midler og af Statsforvaltningen Syddanmark i forbindelse med satspuljeprojekt om tværgående rådgivning, som er en del af familieretsreformen. Udgifterne til parrådgivningsprojektet vil blive omposteret til delregnskab 1 (hovedkontoen).

Indtægterne er genereret primært via gebyrer for parrådgivning. Dette vil blive omposteret til delregnskab 1 (hovedkontoen).



### Nøgletal

Nr.	Nøgletal	R-2007
1	Negativ udsvingsrate	0,8
2	Akkumuleret udsvingsandel	60,4
3	Udnyttelsesgrad af låneramme	50,9
4	Overskudsgrad	-1,02
5	Bevillingsandel	99,3
6	Ekstraordinære poster, udgifter	0,0
6	Ekstraordinære poster, indtægter	0,0
7	Tab på debitorer	0,0
8	Kapitalandel	3,40
9	Nedskrivningsrate	0,0
10	Afskrivningsrate	49,9
11	Opretholdelsesgrad	160,9
12	Årsværkspris (primo), kr.	441.853,3
13	Soliditetsgrad	30,0
14	Reservationsflow	1,0
15	Reservationsandel	0,0
16	Akkumuleret reservationsandel	0,0

Note: Årsværksprisen er beregnet med udgangspunkt i antal årsværk primo 2007



Statsforvaltningen  
Hovedstaden  
Borups Allé 177, blok D-E  
2400 København NV  
Tel 7256 7000  
hovedstaden@statsforvaltning.dk

Statsforvaltningen  
Sjælland  
Dronningensgade 30  
4800 Nykøbing F  
Tel 7256 7600  
sjaelland@statsforvaltning.dk

Statsforvaltningen  
Syddanmark  
Storetorv 10  
6200 Aabenraa  
Tel 7256 7900  
syddanmark@statsforvaltning.dk

Statsforvaltningen  
Midtjylland  
St. Blichers Vej 6  
Postboks 151  
6950 Ringkøbing  
Tel 7256 8300  
midtjylland@statsforvaltning.dk

Statsforvaltningen  
Nordjylland  
Slotspladsen 1  
9000 Aalborg  
Tel 7256 8700  
nordjylland@statsforvaltning.dk

[www.statsforvaltning.dk](http://www.statsforvaltning.dk)